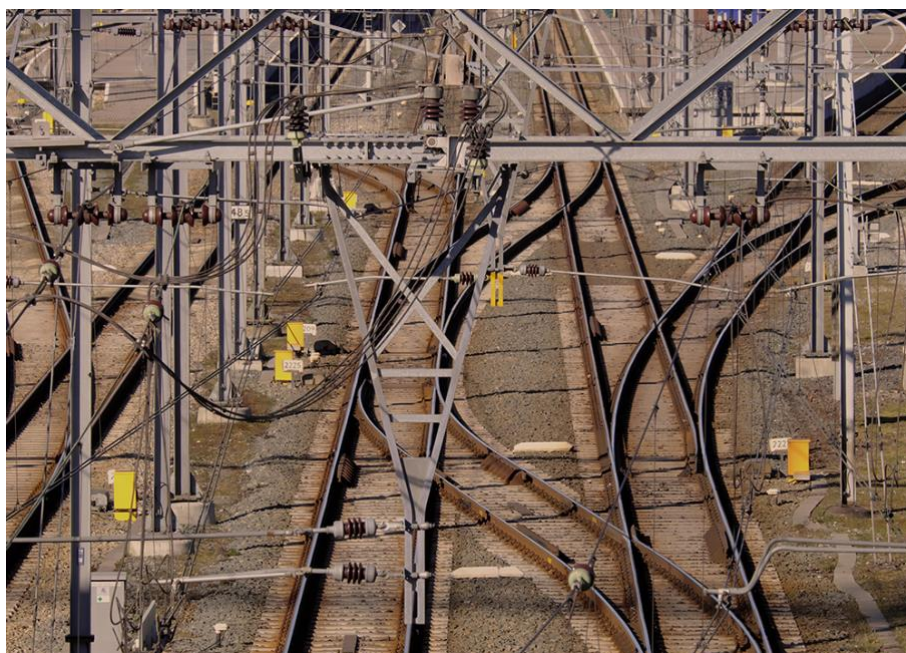


Bodembeheer van de *Toekomst*

Transitie nota bodembeheer en bodemkwaliteits- en bodemfunctiekaarten naar het stelsel van de Omgevingswet

Bouwsteen Aanvullingsspoor bodem 23 december 2020



Partners

UITVOERINGSPROGRAMMA
BODEM & ONDERGROND



Inleiding

Dit informatieblad gaat over de inpassing van onderwerpen die op dit moment veel voorkomen in Nota's bodembeheer van gemeenten, in het instrumentarium van de Omgevingswet (Ow). Het beschrijft welke onderdelen van de Nota bodembeheer een plaats kunnen krijgen in het omgevingsplan of in andere instrumenten van de Omgevingswet zoals de omgevingsvisie. Het informatieblad bestaat uit twee delen.

Deel I gaat over de bodemkwaliteitskaart en de bodemfunctieklassenkaart. Beschreven wordt hoe deze kaarten in het stelsel van de Ow terecht komen en kunnen worden gebruikt. Hierbij is ook aandacht voor het overgangsrecht.

Deel II gaat over andere onderwerpen die op dit moment veel voorkomen in Nota's bodembeheer van gemeenten en gaat in op welke wijze deze onderdelen ingepast kunnen worden in het instrumentarium van de Omgevingswet. Daarbij ligt de focus op de onderdelen die te maken hebben met het toepassen van grond en baggerspecie. Daarnaast is ook aandacht voor onderwerpen die in sommige Nota's aan de orde komen zoals het regionale bodemsaneringsbeleid of het beleid voor bouwen op verontreinigde bodem.

Bij dit informatieblad zijn twee bijlagen opgenomen:

- bijlage 1: een tabel met een overzicht van de toepassing van de bodemkwaliteitskaart en bodemfunctieklassenkaart onder het huidige recht en de plek en de functie van die kaarten onder de Ow en het Besluit bodemkwaliteit (gewijzigd);
- bijlage 2: een transponeringstabel met informatie over de omzetting van de Nota bodembeheer naar de instrumenten van de Ow.



I Bodemkwaliteits- en bodemfunctiekaarten

Bodemkwaliteitskaart onder het huidige stelsel

De bodemkwaliteitskaart heeft onder het huidige stelsel de volgende functies:

- als grondslag voor de afgifte van milieuhygiënische verklaringen bij het toepassen van grond en baggerspecie onder het Besluit bodemkwaliteit voor:
 - de kwaliteit van een partij vrijkomende grond of baggerspecie¹;
 - de kwaliteit van de ontvangende bodem²
- ter onderbouwing en weergave van gebiedsspecifiek bodembeleid onder het Besluit bodemkwaliteit;
- ter ondersteuning van bijvoorbeeld het beleid over het bouwen en de ruimtelijke ordening bij bestemmingsplanwijziging (aanwijzen van gebieden waarvoor geen bodemonderzoek nodig is) en bij sanering onder de Wet bodembescherming (bijvoorbeeld terugsaneerwaarden).
- als onderdeel van het vooronderzoek volgens NEN 5725 en te gebruiken als voorinformatie door initiatiefnemers bij:
 - het inschatten van de risico's voor het veilig werken met of in verontreinigde bodem, grond of grondwater (Arbo / CROW publicatie 400);
 - het accepteren van partijen grond door BRL 9335 erkende organisaties;
 - Ter voorbereiding van de uitvoering van projecten, bijvoorbeeld als onderdeel van een aanbesteding.

In de Richtlijn bodemkwaliteitskaarten³ (hierna: richtlijn) staat stapsgewijs beschreven hoe een bodemkwaliteitskaart gemaakt moet worden.

Bodemkwaliteitskaart onder het nieuwe stelsel

De bodemkwaliteitskaart behoudt onder de Ow haar belangrijke functie bij de uitvoering van het bodembeleid.

1 Milieuverklaring bodemkwaliteit

In het Besluit activiteiten leefomgeving (Bal) staan de inhoudelijke regels voor het toepassen van grond of baggerspecie die gelden voor de initiatiefnemer. In het Bal staat vermeld dat een milieuverklaring bodemkwaliteit nodig is om de kwaliteit van een toe te passen partij grond of baggerspecie en soms ook van de onderliggende (water)bodem aan te tonen. De regels voor het vaststellen van de milieuverklaring bodemkwaliteit staan in hoofdstuk 2A van het Besluit bodemkwaliteit (gewijzigd). De bodemkwaliteitskaart is één van de vijf typen milieuverklaringen bodemkwaliteit, die een toepasser kan

¹ In de nota bodembeheer staat beschreven onder welke voorwaarden de bodemkwaliteitskaart gebruikt kan worden bij een toepassing elders in de gemeente. Een gemeente kan ook een bodemkwaliteitskaart van een andere gemeente of waterkwaliteitsbeheerder toestaan, maar moet dat expliciet hebben gedaan via gebiedsspecifiek beleid.

² Het bepalen van de kwaliteit van de ontvangende bodem is onder het generieke beleid van het Besluit bodemkwaliteit nodig om de toepassingseis te bepalen (dubbele toets aan de bodemfunctieklasse en de bodemkwaliteitsklasse op de toepassingslocatie).

³ Richtlijn bodemkwaliteitskaarten, 3 september 2007, met wijzigingsblad van 1 januari 2019. Zie <https://www.nen.nl/milieu/bodem>. In bijlage D van de Regeling bodemkwaliteit wordt nu nog dwingend naar deze Richtlijn verwezen. Na inwerkingtreding van de Omgevingswet is deze Richtlijn bodemkwaliteitskaarten niet meer dwingend voorgeschreven in de Regeling bodemkwaliteit maar blijft deze nog steeds als richtlijn te gebruiken bij de voorbereiding van het opstellen of actualiseren van een bodemkwaliteitskaart.

gebruiken.

De voorwaarden waaronder de bodemkwaliteitskaart gebruikt kan worden als grondslag om deze als milieuverklaring bodemkwaliteit te gebruiken staan in de Regeling bodemkwaliteit 2021. Een van de belangrijke voorwaarden is dat degene die de bodemkwaliteitskaart als grondslag voor de milieuverklaring bodemkwaliteit wil gebruiken een vooronderzoek volgens NEN 5725 moet uitvoeren en alleen gebruik mag maken van een bodemkwaliteitskaart als deze ten hoogste vijf jaar geleden is vastgesteld of voor het laatst is bijgewerkt. In de milieuverklaring zelf moet duidelijk de relatie tussen de bodemkwaliteitskaart en de toe te passen partij of de ontvangende bodem worden gelegd.

De gemeente is niet verplicht om de bodemkwaliteitskaart als grondslag voor een milieuverklaring bodemkwaliteit vast te stellen. Echter het beschikbaar hebben van de bodemkwaliteitskaart kan veel kosten voor de inwoners, bedrijven en de eigen organisatie besparen bij lokaal of regionaal grondverzet.

2 Digitaal inzichtelijk maken van kwaliteitseisen en onderbouwing voor maatwerk

Net zoals onder het huidige generieke beleid van het Besluit bodemkwaliteit volgt uit artikel 4.1272 van het Bal dat de kwaliteitseisen voor een toepassing bepaald worden door de combinatie van de kwaliteitsklasse van de ontvangende bodem én de bodemfunctieklasse van een gebied. De strengste klasse is bepalend voor de toepassingseis in een gebied. Deze toepassingseisen kunnen op een kaart worden weergegeven (toepassingskaart), die op termijn via het Digitaal Stelsel Omgevingswet (DSO) ontsloten kan worden. Dit zodat voor iedereen zichtbaar is welke kwaliteitseisen per gebied gelden bij een voorgenomen toepassing van een partij grond of baggerspecie.

Indien een gemeente afwijkende kwaliteitseisen wil hanteren (vergelijkbaar met het huidige gebiedsspecifieke beleid), dan is dat ook onder de Omgevingswet mogelijk. Onder de Omgevingswet heten dat maatwerkregels. Net zoals onder het gebiedsspecifieke beleid kan de bodemkwaliteitskaart (die de werkelijke kwaliteit van de bodem laat zien) als basis dienen voor de onderbouwing van de maatwerkregels. In tegenstelling tot het huidige gebiedsspecifieke beleid is het gebruik van de bodemkwaliteitskaart niet verplicht gesteld in de regelgeving, maar het ligt erg voor de hand om er wel gebruik van te maken bij de onderbouwing. Dit kan als onderdeel van het besluit waarmee het omgevingsplan gewijzigd wordt. Daarnaast is het belangrijk dat de kwaliteitseisen die bij de maatwerkregels horen via het DSO digitaal inzichtelijk zijn en aan werkingsgebieden zijn gekoppeld..

3 Grondslag voor andere beleidsafwegingen

De bodemkwaliteitskaart kan ook nog steeds als basis dienen voor andere beleidsafwegingen, bijvoorbeeld bij het toetsen van een voorgenomen omgevingsplanactiviteit bouwen of bij de wijziging van een omgevingsplan. Voorbeelden hiervan zijn dat uit de bodemkwaliteitskaart naar voren komt dat in een bepaald gebied geen verdachte locaties voorkomen, de bodemkwaliteit al voldoende is onderzocht en van voldoende kwaliteit is voor de beoogde functie of voor het bouwen van een bodemgevoelig gebouw. De bodemkwaliteitskaart in is deze situaties niet verplicht.

4 Onderdeel van vooronderzoek of voorinformatie

De bodemkwaliteitskaart heeft tot slot een rol als onderdeel van het vooronderzoek volgens NEN 5725 en te gebruiken als voorinformatie door initiatiefnemers bij:

- het uitvoeren van de activiteiten graven en saneren van de bodem (onderdeel van het voorafgaand onderzoek volgens paragraaf 5.2.2 van het Bal);

- het uitvoeren van eindonderzoek volgens paragraaf 5.2.1 van het Bal en het vaststellen van de eventuele herstelwaarde;
- het inschatten van de risico's voor het veilig werken met of in verontreinigde bodem, grond of grondwater (Arbo / CROW publicatie 400);
- het accepteren van partijen grond door BRL 9335 erkende organisaties;
- ter voorbereiding van de uitvoering van projecten, bijvoorbeeld als onderdeel van een aanbesteding.
-

Bodemfunctieklassenkaart

De bodemfunctieklassenkaart behoudt onder de Ow dezelfde functie als onder het huidige recht. Op grond van een instructieregel uit het Besluit kwaliteit leefomgeving (artikel 5.89p Bkl) moet de gemeente in het omgevingsplan de landbodem van het gemeentelijk grondgebied indelen in bodemfunctieklassen. Deze bepaling komt in de plaats van het huidige artikel 55 van het Besluit bodemkwaliteit (bodemfunctiekaart in het kader van generiek toetsingskader). Het ligt voor de hand dat de gemeente de bodemfunctieklassen weergeeft op een kaart, de zogenaamde bodemfunctieklassenkaart, maar het is ook mogelijk dat de gemeente dit op een andere wijze kenbaar maakt in het omgevingsplan, bijvoorbeeld via een lijst.

Er worden drie bodemfunctieklassen onderscheiden voor het toepassen van grond, baggerspecie of (vermengde) mijnsteen:

- landbouw/natuur;
- wonen;
- industrie.

De gemeente houdt bij het aanwijzen van deze klassen rekening met de functie die in het omgevingsplan aan die locatie is toebedeeld. Bijvoorbeeld: een locatie die in het omgevingsplan de functie 'wonen met tuin' is toebedeeld wordt ingedeeld in de bodemfunctieklasse wonen. Het is daarbij mogelijk de locaties aan te wijzen op bijvoorbeeld wijkniveau en niet op perceelsniveau (ter voorkoming van postzegelgebieden). Het bevoegd gezag en de toepasser gebruiken de indeling in bodemfunctieklassen voor het vaststellen van de toepassingseisen voor de milieubelastende activiteit toepassen van grond en baggerspecie. De indeling in bodemfunctieklassen is - net als nu - mede bepalend voor de vraag aan welke kwaliteit de toe te passen grond of baggerspecie moet voldoen (generiek beleid).

De huidige [bijlage J van de Regeling bodemkwaliteit](#) komt na inwerkingtreding van de Omgevingswet niet meer terug in de Regeling bodemkwaliteit 2021, maar kan nog wel als hulpmiddel gebruikt worden.

Overgangsrecht kaarten

De Aanvullingswet bodem regelt overgangsrecht voor alle kaarten die op grond van artikel 12a, lid 5 Wet bodembescherming zijn vastgesteld.⁴ Het gaat hierbij om de bodemfunctieklassekaart in het kader van het generieke toetsingskader (artikel 55 huidige Bbk), en de bodemkwaliteitskaart als verplicht onderdeel van het gebiedsspecifieke toetsingskader (artikel 44 juncto artikel 47 huidige Bbk: een of meer kaarten met daarop de begrenzing van het bodembeheergebied, de kwaliteit van de bodem en de bodemfuncties). Deze kaarten worden bij inwerkingtreding van de Ow van rechtswege onderdeel van het tijdelijk deel van het omgevingsplan. De gemeente hoeft hiervoor dus geen actie te ondernemen. Uiteindelijk moet de gemeente deze onderdelen van het tijdelijk deel van het omgevingsplan overzetten naar het nieuwe deel van het omgevingsplan. Hiervoor heeft de gemeente tot uiterlijk 31 december 2029 de tijd.

Een bodemkwaliteitskaart die voorafgaand aan de inwerkingtreding van de Omgevingswet onder het Besluit bodemkwaliteit is vastgesteld door de gemeente of waterkwaliteitsbeheerder kan ook na inwerkingtreding van de Omgevingswet worden gebruikt voor de afgifte van een

⁴ Dit onderdeel is geregeld met een nota van wijziging in art. 3a.1 Aanvullingswet geluid Omgevingswet (Stb. 2020, 83).

milieuverklaring bodemkwaliteit. Daarvoor is geen overgangsrecht noodzakelijk. Die bodemkwaliteitskaart is er en kan zowel in het huidige recht als in het kader van de Ow dienen als grondslag voor een milieuverklaring bodemkwaliteit. Wel dient de bodemkwaliteitskaart uiterlijk 5 jaar na vaststelling (of zoveel eerder als vermeld bij de vaststelling) geactualiseerd worden. Veelal is het gebruik van die bodemkwaliteitskaarten beperkt tot het eigen beheergebied, tenzij die kaart ook is aanvaard door een ander bestuursorgaan - bijvoorbeeld een naastgelegen gemeente - dan het bestuursorgaan dat de bodemkwaliteitskaart heeft vastgesteld als grondslag voor de afgifte van een milieuverklaring. Als in het huidige gebiedsspecifieke beleid is vastgelegd dat de kaart van een ander bestuursorgaan ook gebruikt mag worden als grondslag voor de afgifte van de milieuverklaring, dan valt ook dit onder het overgangsrecht en wordt dit onderdeel van het tijdelijk deel van het omgevingsplan.

Veel gemeenten hebben in 2019 en 2020 hun bodemkwaliteitskaart aangevuld met PFAS en/of gebiedsspecifiek beleid (lokaal afwijkende waarden) voor PFAS vastgesteld op grond van artikel 44 Bbk. Ook deze bodemkwaliteitskaart kan na inwerkingtreding van de Omgevingswet als grondslag voor de milieuverklaring bodemkwaliteit dienen. Eventueel vastgesteld gebiedsspecifiek beleid voor PFAS wordt via het overgangsrecht onderdeel van het tijdelijk deel van het omgevingsplan.

Tabel

In bijlage 1 is een tabel opgenomen met een overzicht van de functies van de bodemkwaliteitskaart en bodemfunctieklassekaart onder het huidige recht en de functie van deze kaarten onder het overgangsrecht en onder de Ow in combinatie met het Besluit bodemkwaliteit.



II Omzetting Nota bodembeheer

Beschrijving beheergebied, visie en beleidsopgave

In de Nota is meestal een beschrijving van het gemeentelijk beheergebied (bodempopbouw, bodemkwaliteit) en de (verwachte) grondbalans opgenomen. Samen met de visie op een gemeentelijk bodembeleid en de maatschappelijke beleidsopgave voor de komende jaren uit de Nota is dit waardevolle input voor een Omgevingsvisie. Uiteraard moet wel worden nagegaan of deze informatie uit de Nota nog actueel is, en wellicht bijstelling behoeft. Met de komst van de omgevingsvisie kan een herijking van het gemeentelijke bodembeleid gewenst zijn.

In de Omgevingsvisie kunnen ook de visie en de beleidsopgave voor meer specifieke onderdelen van het gemeentelijke bodembeleid worden vastgelegd. Daarvoor kan de huidige Nota ook als inspiratie dienen. Bijvoorbeeld met betrekking tot de volgende onderwerpen:

- de toepassing van grond en baggerspecie in de gemeente (balans tussen grondverzet mogelijk maken en continueren of verbeteren van de bodemkwaliteit);
- aanpak diffuus lood bij kinderspeelplaatsen en tuinen van woningen;
- bodemsaneringsbeleid (afwijkende saneringsaanpak of strengere of soepelere terugsaneerwaarden);
- vrijstellingsbeleid voor bodemonderzoek bij het bouwen op verontreinigde bodem.

Generiek beleid

In de Nota is vaak het generieke beleid beschreven op basis van het normenkader uit het Besluit bodemkwaliteit. Dit normenkader is met het Aanvullingsbesluit bodem door het Rijk beleidsneutraal overgezet naar inhoudelijke regels in het Bal die zich richten tot de initiatiefnemer en die voor wat betreft de normen zelf verwijzen naar het Besluit en Regeling bodemkwaliteit 2021. De beschrijving van het generieke beleid uit de Nota bodembeheer behoeft niet te worden opgenomen in het omgevingsplan. Deze regels staan immers in het Bal. Zie het juridische frame 'toepassen van grond of baggerspecie' voor een overzicht van deze regels en bijbehorende toelichting.

Het huidige generieke beleid voor toepassen van grond en baggerspecie is uitgangspunt in artikel 4.1272 Bal in samenhang met artikel 25d Besluit bodemkwaliteit (gewijzigd). Maatwerk is onder voorwaarden mogelijk (artikel 4.1273 Bal). Voor grootschalig toepassen (artikel 4.1274 Bal), toepassen in een diepe plas (artikel 4.1276 Bal), verspreiden van baggerspecie (artikel 4.1278 Bal) en toepassen van tarragrond (artikel 4.1280 Bal) gelden net zoals onder het huidige Besluit bodemkwaliteit afwijkende kwaliteitseisen - in samenhang met artikel 25d Besluit bodemkwaliteit (gewijzigd). Maatwerkmogelijkheden zijn er onder de Ow ook ten aanzien van grootschalig toepassen (artikel 4.1275 Bal), toepassen in diepe plas (artikel 4.1277 Bal) en verspreiden van baggerspecie (artikel 4.1279 Bal). Dit is nieuw ten opzichte van de situatie voor inwerkingtreding Ow, waarin voor deze onderwerpen geen gebiedsspecifiek beleid mogelijk is.

Gebiedsspecifiek beleid

Sommige gemeenten hebben in hun Nota gebiedsspecifiek beleid voor de toepassing van grond en baggerspecie in de vorm van Lokale Maximale Waarden opgenomen. Deze mogelijkheid blijft onder de Ow bestaan. Dit kan door middel van maatwerkregels in het Omgevingsplan (artikel 4.1273 Bal). In het informatieblad 'Maatwerkregels in het omgevingsplan' staan de voorwaarden en beperkingen beschreven bij het stellen van maatwerkregels. In paragraaf 4.124 van het Bal zijn de specifieke voorwaarden en beperkingen opgenomen voor het stellen van maatwerkregels en maatwerkvoorschriften voor de kwaliteitseisen waaraan grond of baggerspecie bij het toepassen moeten voldoen. De eisen kunnen bijvoorbeeld worden aangescherpt als het wenselijk is om lokaal verdergaande bescherming te bieden. Er kan slechts sprake zijn van een versoepeling van de kwaliteitseisen als de grond of baggerspecie afkomstig is uit een aangewezen bodembeheergebied en ook weer binnen dat gebied wordt toegepast.

Voor sterk verontreinigde grond of baggerspecie geldt bovendien dat dit alleen mag plaatsvinden voor zover de grond of baggerspecie afkomstig is van een diffuus sterk verontreinigde locatie en deze grond of baggerspecie ook weer wordt toegepast op een diffuus sterk verontreinigde locatie binnen het bodembeheergebied. Een bodembeheergebied wordt aangewezen in het omgevingsplan.

Het aanwijzen van een bodembeheergebied is een voorwaarde voor het stellen van maatwerk aan kwaliteitseisen. Het bodembeheergebied is niet bij voorbaat aan de grenzen van de gemeente gebonden. Een gemeente kan, onder voorwaarden, een groter gebied aanwijzen, waaruit grond of baggerspecie afkomstig mag zijn.

In de staalkaart bodembeheer zijn voorbeeld-maatwerkregels opgenomen voor de toepassing van grond en baggerspecie. De gemeente kan een bodemkwaliteitskaart gebruiken ter onderbouwing van haar gebiedsspecifieke bodembeleid. Deze kaart kan onderdeel zijn van het omgevingsplan, maar kan ook een losse kaart zijn. De kaart is niet verplicht, maar uiteraard wel handig. In ieder geval moet een besluit tot het stellen van andere kwaliteitseisen bij toepassen van grond of baggerspecie goed gemotiveerd worden.

Bijzondere situaties bij het toepassen van grond en baggerspecie

In de meeste Nota's bodembeheer zijn regels en beleidsregels opgenomen over bijzondere situaties in relatie tot de gewenste bodemkwaliteit. Deze regels kunnen als maatwerkregel of als decentrale regel worden opgenomen in het omgevingsplan of als [beleidsregel onder de Omgevingswet](#) worden vastgesteld. Dit betreft onder meer regels of beleidsregels over:

- het toepassen van grond en baggerspecie met de aard en het percentage bijmenging van bodemvreemd materiaal (strenger dan het percentage van 20% voor steenachtige materialen en hout, nadere invulling van de aanduiding 'sporadisch' voor andere bodemvreemde materialen of op een andere manier nadere invulling van de regels uit artikel 4.1271 Bal);
- invulling van de zorgplicht voor stoffen die niet genormeerd zijn zoals chloride, sulfaat of fosfaat en door natuurlijke of regionale omstandigheden verhoogd in het gebied voorkomen of om redenen ter bescherming van een bepaald gebied, bijvoorbeeld voorkomen dat zoute grond of baggerspecie in een natuurgebied met zoet grond- en oppervlaktewater wordt toegepast;

- het voorkomen van het verspreiden van plaagsoorten (flora) zoals de Japanse duizendknoop of andere invasieve exoten via het hergebruik van grond⁵;
- strengere eisen bij het toepassen van grond en baggerspecie voor lood in de grond op terreinen met gevoelig bodemgebruik, ter voorkoming van risico's voor jonge kinderen;
- toegestane grondsoorten (zand, klei of veen) in gebieden met een bijzondere natuurwaarde of ter voorkoming van verdere bodemdaling;
- het toepassen van grond in onverharde wegbermen en taluds van wegen en spoorwegen;
- strengere regels voor het toepassen van grond met asbest op terreinen met gevoelig bodemgebruik.
- Uitleg over bepaalde begrippen in wettelijke voorschriften, zoals de regels van het Bal (zogenaamde wetsinterpreterende beleidsregels). Beleidsregels kunnen ook gaan over vaststelling van feiten of afweging van belangen. Wordt in het omgevingsplan verwezen naar bestaande beleidsregels? Dan moet gekeken worden of deze beleidsregels nog van toepassing zijn. De beleidsregels moeten opnieuw worden vastgesteld. De regels waarop ze zijn gebaseerd zijn namelijk aangepast of komen te vervallen.

Sanering van de bodem

In veel Nota's bodembeheer zijn beleidsregels opgenomen over het lokale of regionale saneringsbeleid en de aanpak van bodemverontreiniging. Het gaat hierbij om het provinciale of gemeentelijke bodemsaneringsbeleid zoals vastgesteld door het bevoegd gezag Wet bodembescherming. Sommige overheden hebben hier losse beleidsdocumenten of verordeningen voor vastgesteld, maar andere overheden hebben dit onderdeel gemaakt van de Nota bodembeheer. Deels gaat het om de uitleg van het landelijk geldende saneringsbeleid uit de Wet bodembescherming, Circulaire bodemsanering en Besluit uniforme saneringen. Deels gaat het om beleid of regels die afwijken van het landelijke beleid. Niet in alle gevallen is hier een wettelijke grondslag voor. Alleen voor bepaalde locaties waar het overgangsrecht voor de Wet bodembescherming van toepassing blijft (bijvoorbeeld locaties met een beschikking ernst en spoed en/of ingediend saneringsplan) blijven deze onderdelen uit het huidige bodemsaneringsbeleid nog actueel en relevant.

Voor locaties waarop het overgangsrecht niet van toepassing is, gelden onder de Ow de regels uit het Bal te weten milieubelastende activiteiten graven in de bodem (paragrafen 4.119 en 4.120) en het saneren van de bodem (paragraaf 4.121), eventueel aangevuld met maatwerkregels en/of regels die gaan over grondwaterkwaliteit uit de omgevingsverordening van de provincie. Als een gemeente uit de voeten kan met de algemene regels uit het Bal, is er geen noodzaak om aanvullende regels op te nemen in het omgevingsplan. Indien de algemene rijksregels volstaan, is het dus niet nodig (en juridisch onjuist) om in het omgevingsplan de regels voor het saneren van de bodem te herhalen.

Alleen voor zover een gemeente afwijkende regels wil stellen, is het nodig om maatwerkregels in het omgevingsplan te stellen. Als een gemeente afwijkende regels wil continueren, dan kunnen deze regels uit de Nota (voor zover afwijkend van de algemene rijksregels uit het Bal) als basis dienen voor maatwerkregels in het omgevingsplan.⁶

De meeste van de algemene rijksregels in het Bal kunnen in een omgevingsplan worden aangevuld of er kan van die regels worden afgeweken. In het Bal is bepaald in welke gevallen aanvulling of afwijking al dan niet mogelijk is. Zie hiervoor [het informatieblad](#)

⁵ Hier zitten wel beperkingen aan, die in een informatieblad worden toegelicht

⁶ Zelfs als een gemeente het nieuwe deel van het omgevingsplan (met daarin de maatwerkregels) al voor 1 januari 2022 heeft vastgesteld, duurt het minimaal 4 weken voordat dit in werking kan treden. Meer informatie over het vaststellen van een omgevingsplan en de inwerkingtreding daarvan op de website Aan de slag met de Omgevingswet. Tot die tijd kan zo nodig in individuele gevallen met maatwerkvoorschriften worden gewerkt.

[‘Maatwerkregels in het omgevingsplan’](#). In de staalkaart bodembeheer zijn voorbeeldmaatwerkregels opgenomen voor het graven in en het saneren van de bodem. In de juridische frames voor graven en saneren wordt ook inzichtelijk gemaakt waar de mogelijkheden tot het stellen van maatwerkregels liggen.

Voor wat betreft in de nota bodembeheer opgenomen beleid zal kritisch moeten worden gekeken of er een wettelijke grondslag is voor de regels - als dat het geval is kunnen deze terugkomen als maatwerkregels of als eigen decentrale regels - of dat het gaat om beleidsregels, die altijd betrekking moeten hebben op een bevoegdheid en dus aan moeten knopen bij concrete artikelen in de regelgeving. Zie verder titel 4.3 van de Algemene wet bestuursrecht.

In veel gevallen is in de nota bodembeheer van gemeenten niet zozeer sprake van beleidsregels maar van uitleg van de bestaande regels (zonder nadere invulling hiervan). Het is aan te bevelen om de transitie naar de Omgevingswet aan te grijpen om toelichtende tekst en formele beleidsregels goed van elkaar te onderscheiden. Dus eventueel een toelichtende tekst (bijvoorbeeld op de website) over de werking van het nieuwe stelsel en in een bijlage of kader of apart document de formele beleidsregels die door het college van B&W worden vastgesteld. Zie verder onder het kopje Uitleg regels en procedures.

Bouwen op verontreinigde bodem

De Nota bevat soms ook uitleg over het (lokale) beleid voor het bouwen op verontreinigde bodem, dat is vastgelegd in de bouwverordening (uitwerking artikel 8 van de Woningwet), en over de uitgestelde inwerkingtreding van een omgevingsvergunning voor de bouw op grond van artikel 6.2c van de Wet algemene bepalingen omgevingsrecht. Onder de Ow komen deze regels terug via instructieregels in het Bkl (§ 5.1.4.5.1 Toelaten van een bouwactiviteit op een bodemgevoelige locatie). De uitwerking van deze instructieregels is onderdeel van de bruidsschat (artikelen 22.29 t/m 22.31 en 22.25 bruidsschat omgevingsplan in Invoeringsbesluit). De gemeente kan de bruidsschat bij inwerkingtreding van de Ow overnemen of aanpassen. Zie de voorbeelden in de staalkaart bodembeheer en het juridisch frame ‘Bouwen van een bodemgevoelig gebouw op verontreinigde bodem’. De regels voor bouwen uit het huidige beleid, kunnen als basis dienen voor de invulling van de regels voor het bouwen en/of het aanpassen van de bruidsschatregels. Uiteraard moeten de regels voldoen aan de gestelde instructieregels en andere eisen die de Omgevingswet stelt aan regels in een omgevingsplan. Als de huidige regels afwijken van de regels uit de bruidsschat en de gemeente deze wil continueren, dan zal de gemeente deze decentrale regels direct na inwerkingtreding in het omgevingsplan moeten opnemen.⁷

In de Nota staat soms ook vermeld in welke gebieden of op welke locaties geen bodemonderzoek noodzakelijk is. Zie hiervoor verder onder het kopje Bodemonderzoek.

Bodemonderzoek

In een Nota staat meestal ook toelichting over uit te voeren bodemonderzoek. Dit betreft regels over de gevallen waarin bodemonderzoek moet worden uitgevoerd (beleid vrijstellingen voor bodemonderzoek) en inhoudelijke eisen aan het bodemonderzoek: veelal verwijzingen naar NEN-normen. In het Bal zijn de regels over bodemonderzoek voor verschillende milieubelastende activiteiten opgenomen in paragraaf 5.2.2 (module ‘Voorafgaand bodemonderzoek’). Bij het bouwen van een bodemgevoelig gebouw en bij de milieubelastende activiteiten graven in bodem en saneren van de bodem is een bodemonderzoek verplicht. Een verplicht onderzoek kan ook

⁷ Zelfs als een gemeente het nieuwe deel van het omgevingsplan - met daarin de aangepaste bruidsschatregels - al voor 1 januari 2022 heeft vastgesteld, duurt het minimaal 4 weken voordat dit in werking kan treden. Meer informatie over het vaststellen van een omgevingsplan en de inwerkingtreding daarvan op de website Aan de slag met de Omgevingswet.

voortvloeiën uit regels die zijn opgenomen in het omgevingsplan en/of omgevingsverordening, bijvoorbeeld bij ontwikkelingen waarbij een locatie een gevoeliger bodemgebruik krijgt en/of activiteiten waarbij een verontreiniging in het grondwater verspreid kan worden. Vaak beschikt een gemeente al over veel bodeminformatie, waardoor bodemonderzoek niet meer zinvol en nodig is. Een gemeente kan dan besluiten om in het omgevingsplan locaties of gebieden aan te wijzen waarvoor de verplichting tot het uitvoeren van bodemonderzoek niet geldt, bijvoorbeeld omdat daar al voldoende onderzoek is gedaan en/of waar nodig is gesaneerd. Zie in relatie tot bouwen op verontreinigde bodem artikel 5.89 ka, tweede lid onder a en artikel 5.89l, derde lid van het Bkl. Bij de milieubelastende activiteiten graven en saneren kan de gemeente door middel van maatwerkregels bepalen dat voor bepaalde locaties of gebieden geen onderzoek nodig is.

Ook bij de milieubelastende activiteit toepassen van grond of baggerspecie in het Bal speelt (water)bodemonderzoek een rol, maar dan als milieuhygiënische verklaring (straks milieuverklaring bodemkwaliteit). Met een milieuverklaring bodemkwaliteit kan de kwaliteit van een partij toe te passen grond of baggerspecie en/of de kwaliteit van de ontvangende (water)bodem aangetoond worden. Echter ook andere milieuverklaringen bodemkwaliteit (bijvoorbeeld partijkeuring of verklaring op grond van de bodemkwaliteitskaart) kunnen daarvoor gebruikt worden. Gemeenten kunnen geen vrijstelling geven voor het verplicht gebruiken van een milieuverklaring bodemkwaliteit, maar kunnen via het vaststellen van een bodemkwaliteitskaart als basis voor een milieuverklaring bodemkwaliteit wel faciliteren dat bodemonderzoek bij het toepassen van grond binnen een bepaald gebied niet nodig is, omdat de bodemkwaliteitskaart samen met vooronderzoek gebruikt kan worden bij de afgifte van een milieuverklaring bodemkwaliteit.

Uitleg regels en procedures

Een Nota bevat soms ook informatie over regels en procedures die een rol spelen bij de uitvoering van het gemeentelijke en/of landelijke (bodem)beleid, bijvoorbeeld over de wijze waarop een melding ingediend (of gewijzigd) of een vergunning aangevraagd moet worden. Dit is veelal uitleg. Deze regels zijn niet geschikt om te worden opgenomen in een van de instrumenten van de Ow. Mogelijk kan een deel van deze uitleg (voor zover nog relevant en mits actueel) gebruikt worden bij de uitleg van de regelgeving op de website, in een informatiefolder of handreiking. Ga daarbij wel na of de tekst nog aangepast moet worden op de Ow en de regels uit het omgevingsplan.

Bijlage 1. Bodemkwaliteits- en bodemfunctieklassekaart onder het huidig recht en onder de Ow

Bodemkwaliteitskaart (Bkk)

Functie Bodemkwaliteitskaart (Bkk)	Huidige regelgeving (Besluit bodemkwaliteit)	Omgevingswet (tijdelijk deel omgevingsplan) en Besluit bodemkwaliteit (gewijzigd)	Omgevingswet (nieuw deel omgevingsplan) en Besluit bodemkwaliteit (gewijzigd)
Onderbouwing Milieuhygiënische verklaring toe te passen grond	Bkk is niet verplicht, maar wel voorwaarde als grondslag voor het gebruik van de Bkk als milieuhygiënische verklaring ⁸	Bkk is niet verplicht onder de Omgevingswet maar blijft wel voorwaarde in geval gebruik van de Bkk als grondslag voor de milieuverklaring bodemkwaliteit gewenst is. De Bkk blijft geldig gedurende maximaal 5 jaar na vaststelling van de Bkk. NB: de Bkk (anders dan t.b.v. gebiedsspecifiek beleid) valt niet onder het overgangsrecht, dit is niet nodig.	Bkk is niet verplicht onder de Omgevingswet maar blijft wel voorwaarde in geval gebruik van de Bkk als grondslag voor de milieuverklaring bodemkwaliteit gewenst is. ⁹ De Bkk blijft geldig gedurende maximaal 5 jaar na vaststelling van de Bkk. De kaart kan onderdeel uitmaken van het omgevingsplan, maar kan ook separaat worden vastgesteld.
Onderbouwing Milieuhygiënische verklaring ontvangende bodem	Bkk is niet verplicht, maar wel voorwaarde als grondslag voor het gebruik van de Bkk als milieuhygiënische verklaring ¹⁰	Bkk is niet verplicht onder de Omgevingswet maar blijft wel voorwaarde in geval gebruik van de Bkk als grondslag voor de milieuverklaring bodemkwaliteit gewenst is. De Bkk blijft geldig gedurende maximaal 5 jaar na vaststelling van de Bkk NB: de Bkk (anders dan t.b.v. gebiedsspecifiek beleid) valt niet onder het overgangsrecht, dit is niet nodig.	Bkk is niet verplicht onder de Omgevingswet maar blijft wel voorwaarde in geval gebruik van de Bkk als grondslag voor de milieuverklaring bodemkwaliteit gewenst is ¹¹ De Bkk blijft geldig gedurende maximaal 5 jaar na vaststelling van de Bkk De kaart kan onderdeel uitmaken van het omgevingsplan, maar kan ook separaat worden vastgesteld.
Onderbouwing gebiedsspecifiek beleid	Bkk is verplicht Tevens bodembeheergebied en bodemfuncties aangeven.	Voorafgaand aan i.w.t. van de Ow door de gemeenteraad vastgesteld gebiedsspecifiek toetsingskader Bkk (oud) wordt op grond van artikel 22.1, onder b van de Omgevingswet onderdeel van tijdelijk deel omgevingsplan (=vaststelling lokale maximale waarden en motivering daarvan). De voor i.w.t. Ow vastgestelde Bkk (t.b.v. gebiedsspecifiek beleid) wordt onderdeel van het tijdelijk deel van het omgevingsplan.	Bkk is niet verplicht De Bkk kan wel dienen als onderbouwing van de maatwerkregels (vgl. par. 4.124 Bal) en daarom wordt geadviseerd deze wel te gebruiken. De kaart kan onderdeel uitmaken van het omgevingsplan, maar kan ook separaat worden vastgesteld.

⁸ Uiteraard kan i.p.v. een milieuhygiënische verklaring op basis van Bkk ook een ander bewijsmiddel worden gebruikt zoals een partijkeuring.

⁹ Idem

¹⁰ Uiteraard kan i.p.v. een milieuhygiënische verklaring op basis van Bkk ook een ander bewijsmiddel worden gebruikt zoals een bodemonderzoek.

¹¹ Idem

Bodembeheer

van de **Toekomst**

Functie Bodemkwaliteitskaart (Bkk)	Huidige regelgeving (Besluit bodemkwaliteit)	Omgevingswet (tijdelijk deel omgevingsplan) en Besluit bodemkwaliteit (gewijzigd)	Omgevingswet (nieuw deel omgevingsplan) en Besluit bodemkwaliteit (gewijzigd)
Weergave toepassingseisen generiek beleid	is niet verplicht, maar is vaak wel opgenomen in de nota bodembeheer	Valt niet onder overgangsrecht, maar blijft te gebruiken onder de Ow.	is niet expliciet verplicht gesteld, maar volgt uit eisen aan DSO. Toepassingseisen conform art. 4.1272 Bal per zone in kaartvorm inzichtelijk gemaakt; tevens te gebruiken voor DSO.
Weergave toepassingseisen gebiedsspecifiek beleid	Bkk is verplicht	Wordt via overgangsrecht onderdeel van tijdelijk deel omgevingsplan; tevens te gebruiken voor DSO.	Bkk is niet expliciet verplicht gesteld, maar volgt uit eisen aan DSO. Toepassingseisen conform art. 4.1272 Bal aangevuld met toepassingseisen maatwerkregels per zone kunnen in kaartvorm inzichtelijk worden gemaakt; tevens te gebruiken voor DSO.
Ter onderbouwing van gemeentelijk beleid bij bouwen en ruimtelijke ordening	Bkk is niet verplicht informatieproduct, vormvrij	n.v.t.	Bkk is niet verplicht, informatieproduct, vormvrij. Kaart kan gebruikt worden als onderbouwing voor bepaalde beleidskeuzes. Kan onderdeel uitmaken van omgevingsplan of separaat worden opgesteld.

Bodemfunctieklassenkaart (Bfk)

Functie Bodemfunctieklassenkaart (Bfk)	Huidige regelgeving (Besluit bodemkwaliteit)	Omgevingswet (tijdelijk deel omgevingsplan) en Besluit bodemkwaliteit (gewijzigd)	Omgevingswet (nieuw (definitief) omgevingsplan) en Besluit bodemkwaliteit (gewijzigd)
Nodig voor het vaststellen van de toepassingseisen voor het toepassen van grond en baggerspecie	Bfk is verplicht	Bfk wordt via overgangsrecht onderdeel van het tijdelijk deel omgevingsplan.	Bfk is verplicht (art 5.89p) maar niet verplicht als kaart (vormvrij). Een andere vorm is ook mogelijk, bijvoorbeeld een lijst. Kan onderdeel uitmaken van omgevingsplan of een separate kaart.

Bijlage 2. Transponeringstabel Nota bodembeheer Omgevingswet

Instrument OW→	Omgevingsvisie	Omgevingsplan (maatwerkregels Bal)	Omgevingsplan (decentrale regels)	Programma
Onderwerp uit Nota bodembeheer↓				
Omschrijving bodemopbouw en bodemkwaliteit, bijzondere lokale omstandigheden, binnen beheergebied	+			
Verwachte grondbalans (i.r.t. ruimtelijke ontwikkelingen)	+			
Visie bodembeleid	+			
Maatschappelijk beleidsopgave(n)	+			
Generiek beleid		(toepassingseisen inzichtelijk maken in het DSO)		
Gebiedsspecifiek beleid (afwijkende kwaliteitseisen)	+ (aanleiding probleem, beleidsopgave)	+ (afwijkende kwaliteitseisen in de vorm van maatwerkregels en kaart in bijlage die de afwijkende kwaliteitseisen per zone inzichtelijk kan maken; motivering als onderdeel van het besluit tot wijziging van het omgevingsplan)		
Bijmenging bodemvreemd materiaal	+ (aanleiding maatwerk)	+ (afwijkende eisen in de vorm van maatwerkregels)		
Voorkomen invasieve exoten	+ (aanleiding probleem, beleidsopgave)		+ (decentrale regels) ¹²	+ (indien opgaven voor de overheden zelf)
Afwijkende saneringsaanpak (bijv. afwijkende leeflaagdikte)	+ (aanleiding maatwerk)	+ (afwijkende eisen in de vorm van maatwerkregels)		
Beheer historische grondwaterverontreinigingen	+ (hierbij afstemmen met provinciale omgevingsvisie)		+ (hierbij invulling geven aan eventuele instructieregels over grondwater in de provinciale omgevingsverordening)	+ (indien opgaven voor de overheden zelf, bijvoorbeeld gebiedsgericht grondwaterbeheer, bepaalde ambities t.a.v. grondwaterkwaliteit)

¹² Hier zitten wel beperkingen aan, die in een informatieblad worden toegelicht