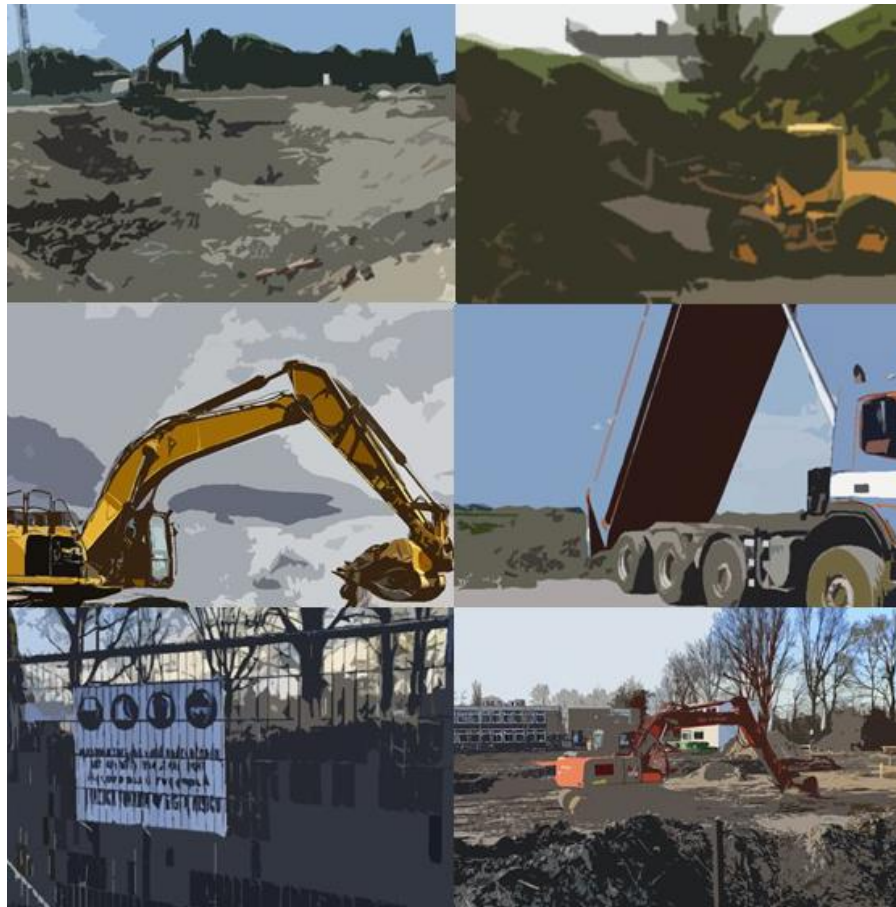


# Staalkaart

## Aanvullingsbesluit bodem in het omgevingsplan

### MODULE 1: INTRODUCTIE EN LEESWIJZER

Conceptversie 0.9 – 16 april 2021





**Inhoud**

INTRODUCTIE .....	3
VOORBEELDREGELS.....	4
LEESWIJZER .....	5

## INTRODUCTIE

### **Staalkaart**

Deze module (introdactie en leeswijzer) is een onderdeel van de staalkaart Aanvullingsbesluit bodem in het omgevingsplan en dient daarom in samenhang met module II (algemene toelichting op de varianten), module III (begripsbepalingen) en een of meer van de modules IV tot en met XI (over verschillende activiteiten) te worden gelezen.

### **Kaders**

Op 1 januari 2020 is het programma Bodembeheer van de Toekomst gestart. Dit programma is een initiatief van de Werkgroep bodem (WEB) van de Vereniging van Nederlandse Gemeenten (VNG) en is gefinancierd door het in 2020 afgeronde Uitvoeringsprogramma Convenant Bodem en Ondergrond. Bij de uitvoering van het programma wordt samengewerkt met onder meer de voormalige partners van het Uitvoeringsprogramma. In het kader van het programma Bodembeheer van de Toekomst worden producten ontwikkeld over bodem en ondergrond voor gemeentelijke omgevingsplannen. Een van de producten is een staalkaart Aanvullingsbesluit bodem.

### **Casco**

Bij het ontwikkelen van deze staalkaart is aansluiting gezocht bij het project 'Gemeentelijke staalkaarten voor het omgevingsplan' van de VNG. In het kader van dat project is een structuur uitgewerkt van het omgevingsplan. Dit wordt ook wel 'het Casco' genoemd. Ook zijn voor diverse onderwerpen staalkaarten gemaakt met voorbeeldregels die gemeenten kunnen gebruiken voor het ontwikkelen van omgevingsplannen. Er is bijvoorbeeld een staalkaart voor het omzetten van lokale verordeningen naar een omgevingsplan en er is een gebiedsgerichte staalkaart 'Bestaande Woonwijk' die ruimtelijke regels en milieuregels integreert in een omgevingsplan. De VNG heeft bovendien een hulpmiddel ontwikkeld voor het opstellen van omgevingsplannen ([Handleiding ontwerptool omgevingsplan](#)). Deze inleiding en handleiding zijn bedoeld voor de omgevingsplanmaker en geeft meer informatie over het Casco, de achtergronden, doelstellingen, doelgroepen en digitale aspecten van de staalkaarten.

## VOORBEELDREGELS

Met deze staalkaart zijn voorbeeldregels opgenomen voor het omgevingsplan waarmee invulling wordt gegeven aan:

- de instructies die met het Aanvullingsbesluit bodem Omgevingswet (hierna: Aanvullingsbesluit bodem) zijn toegevoegd aan het Besluit kwaliteit leefomgeving;
- de mogelijkheden die het Besluit activiteiten leefomgeving (hierna: Bal) biedt om maatwerkregels te stellen over de activiteiten waarvoor het Aanvullingsbesluit bodem regels heeft toegevoegd aan het Bal; en
- de mogelijkheden om af te wijken van de regels van de bruidsschat (omgevingsplan van rijkswege) die met het Aanvullingsbesluit bodem zijn toegevoegd aan het Invoeringsbesluit Omgevingswet.

De voorbeeldregels zijn opgenomen in verschillende modules. Deze modulaire opbouw van de staalkaart heeft als voordeel dat er in de loop van de tijd nieuwe modules aan kunnen worden toegevoegd.

Op dit moment (april 2021) zijn de volgende modules gereed:

- Module I: introductie en leeswijzer;
- Module II: algemene toelichting op varianten;
- Module III: algemene voorbeeldregels;
- Module IV: bouwen van een bodemgevoelig gebouw op verontreinigde bodem;
- Module V: graven in bodem; en
- Module VI: opslaan van grond of baggerspecie.

Vanaf juni 2021 worden de volgende modules toegevoegd:

- Module VII: saneren van de bodem
- Module VIII: nazorg na saneren van de bodem of bij tijdelijke beschermingsmaatregelen;
- Module IX: activiteiten op een locatie met historische bodemverontreiniging zonder onaanvaardbaar risico;
- Module X: toepassen van bouwstoffen; en
- Module XI: toepassen van grond of baggerspecie.

Uitgangspunt voor deze staalkaart is dat alleen voorbeeldregels in de structuur van het casco zijn gezet die gaan over onderwerpen die in circa 80% van de gemeenten aan de orde zijn. Dat betekent dat in deze staalkaart geen voorbeeldregels zijn opgenomen over:

- het toepassen van mijnsteen en vermengde mijnsteen in de aangewezen gebieden in Limburg; en
- het verrichten van bodemsaneringen in het gebied De Kempen (voorheen projectgebied De Kempen uit het Besluit uniforme saneringen).

Ook de milieubelastende activiteiten op of in de bodem brengen van meststoffen en grondbank en grondreinigingsbedrijf vallen buiten het toepassingsbereik van deze staalkaart. De eerste omdat de Minister van LNV daarvoor bevoegd gezag is, de tweede omdat die activiteit weliswaar onderdeel uitmaakt van het Aanvullingsbesluit bodem, maar meer overeenkomsten heeft met de andere milieubelastende activiteiten die al in het Bal zijn geregeld.



## LEESWIJZER

Module II bevat een algemene toelichting op de verschillende varianten die mogelijk zijn voor het opnemen van regels in het omgevingsplan over bodembeheer. Daarbij worden voor de activiteiten die in deze staalkaart worden behandeld, de drie stappen doorlopen van de online tool ontwerp vragen omgevingsplan van de VNG. Iedere gemeente zal deze stappen zelf moeten doorlopen als ze regels over deze activiteiten wil stellen of wijzigen. De voorbeeldregels over de verschillende activiteiten in het omgevingsplan en de daarbij behorende toelichting zijn opgenomen in de modules III en verder.