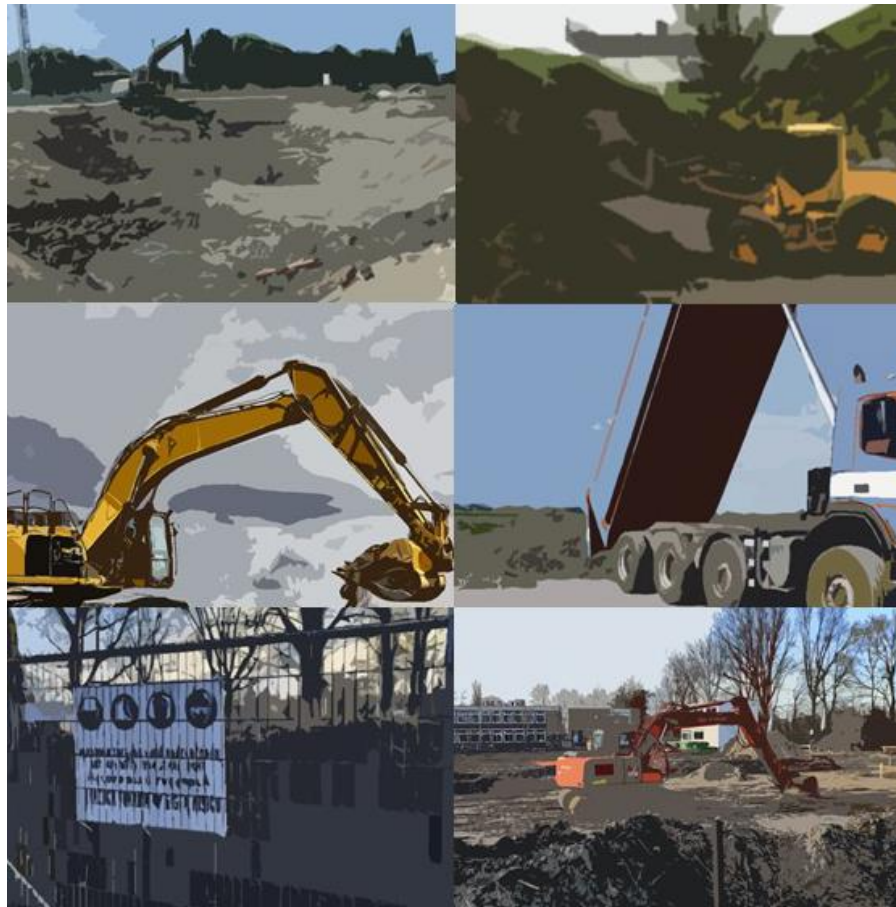


# Staalkaart

## Aanvullingsbesluit bodem in het omgevingsplan

MODULE XI: TOEPASSEN VAN GROND OF BAGGERSPECIE

Conceptversie 0.12 – 7 juni 2021



## Inhoud

INTRODUCTIE	3
VOORBEELDREGELS	4
Hoofdstuk 4 Aanwijzingen in de fysieke leefomgeving	4
Afdeling 4.7 Infrastructuur en openbare ruimte	4
Hoofdstuk 5 Activiteiten	4
§ 5.4.7 Toepassen van grond of baggerspecie	4
BIJLAGEN BIJ HET OMGEVINGSPLAN	11
BIJLAGE I BIJ ARTIKEL 1.1, TWEEDE LID, VAN DIT OMGEVINGSPLAN, BEGRIPSBEPALINGEN	11
BIJLAGE II BIJ HOOFDSTUK 4 VAN DIT OMGEVINGSPLAN (VERWIJZING NAAR BESTANDEN VOOR WERKINGSGEBIEDEN)	12
ARTIKELSGEWIJZE TOELICHTING	13
Hoofdstuk 4 Aanwijzingen in de fysieke leefomgeving	13
Afdeling 4.7 Infrastructuur en openbare ruimte	13
Hoofdstuk 5 Activiteiten	14
§ 5.4.7 Toepassen van grond of baggerspecie	14
BIJLAGE I BIJ ARTIKEL 1.1, TWEEDE LID, VAN DIT OMGEVINGSPLAN, BEGRIPSBEPALINGEN	16
BIJLAGE II BIJ HOOFDSTUK 4 VAN DIT OMGEVINGSPLAN (VERWIJZING NAAR BESTANDEN VOOR WERKINGSGEBIEDEN)	17

## INTRODUCTIE

### **Staalkaart**

Deze module over toepassen van grond of baggerspecie is een onderdeel van de staalkaart Aanvullingsbesluit bodem in het omgevingsplan en dient daarom in samenhang met module I (introdactie en leeswijzer), module II (algemene toelichting op de varianten) en module III (begripsbepalingen) te worden gelezen.

### **Kaders**

In paragraaf 4.124 van het Bal zijn algemene regels opgenomen over de activiteit toepassen van grond of baggerspecie. Voor deze activiteit bevat het Bkl bovendien instructieregels in subparagraaf 5.1.4.5.3. Op grond van artikel 5.89p Bkl moet in het omgevingsplan de landbodem worden ingedeeld in bodemfunctieklassen. Hierbij wordt rekening gehouden met de functie die in het omgevingsplan aan de locatie is toegedeeld. De landbodem kan worden ingedeeld in de bodemfunctieklassen landbouw/natuur, wonen en industrie.

Volgens artikel 5.89o Bkl kunnen in een omgevingsplan bodembeheergebieden worden aangewezen voor het met een maatwerkregel of maatwerkvoorschrift afwijken van de kwaliteitseisen voor het toepassen van grond of baggerspecie. Bodembeheergebieden worden aangewezen met het oog op het bevorderen dat grond of baggerspecie die binnen het aangewezen gebied is ontgraven, binnen dat gebied weer zo kan worden toegepast dat op de schaal van het gebied een goed resultaat wordt behaald uit een oogpunt van het zuinig gebruik van grondstoffen en het doelmatig beheer van afvalstoffen. In het omgevingsplan moet bovendien de geometrische begrenzing van het aangewezen bodembeheergebied worden vastgesteld. Als met het omgevingsplan wordt toegestaan om grond of baggerspecie toe te passen met een kwaliteit die minder is dan de voorgeschreven kwaliteit, moet ook worden bepaald dat de grond of baggerspecie afkomstig is uit hetzelfde bodembeheergebied als waarin het wordt toegepast.

Het Invoeringsbesluit Omgevingswet bevat voor deze activiteit geen bruidsschatregels.

Met maatwerkregels kan de gemeente binnen de daarvoor geldende kaders<sup>1</sup> van de regels van het Bal afwijken of die regels aanvullen. Daarbij dient de gemeente zich wel af te vragen of dat nodig is. Zoals in module II (stap 1.3) is aangegeven zullen de direct werkende rijksregels over het algemeen afdoende zijn. Alleen als de algemene rijksregels van het Bal lokaal knellen of niet tot de gewenste uitkomsten leiden, zal het nodig kunnen zijn om met maatwerkregels in het omgevingsplan daarvan af te wijken. Voor het stellen van die maatwerkregels kan gebruik worden gemaakt van de voorbeeldregels.

---

<sup>1</sup> Voor die kaders wordt verwezen naar het informatieblad over de mogelijkheden voor het stellen van maatwerkregels in een omgevingsplan en de randvoorwaarden daarvoor op de website van bodembeheer van de toekomst. Daarnaast kunnen de instructieregels relevant zijn bij het uitwerken van de maatwerkregels (zie hierna).



### **Casco**

De voorbeeldregels over deze activiteit zijn in de structuur van het Casco gezet. De gemeente kan uiteraard hiervan afwijken en zelf bepalen of deze structuur ook voor het eigen omgevingsplan wordt gebruikt en waar de regels worden geplaatst.

## VOORBEELDREGELS

### Hoofdstuk 4 Aanwijzingen in de fysieke leefomgeving

#### Afdeling 4.7 Infrastructuur en openbare ruimte

##### **Artikel 4.6 (aanwijzing en geometrische begrenzing bodembeheergebieden)**

1. Er zijn 'herkomstgebieden grond en baggerspecie' en 'toepassingsgebieden grond en baggerspecie' voor het in dit omgevingsplan of met een maatwerkvoorschrift afwijken van de kwaliteitseisen voor het toepassen van grond of baggerspecie op of in de landbodem op grond van de volgende artikelen van het Besluit activiteiten leefomgeving:

- a. artikel 4.1273;
- b. artikel 4.1275; en
- c. artikel 4.1279.

2. Er zijn locaties waar de bodem diffuus sterk is verontreinigd met [invullen stof].

##### **Artikel 4.7 (aanwijzing en geometrische begrenzing bodemfunctieklassen)**

Er zijn locaties die zijn ingedeeld in de bodemfunctieklassen:

- a. landbouw/natuur;
- b. wonen;
- c. industrie; en
- d. (...).

Op grond van het overgangsrecht maken de kaarten met de bodemfunctieklassen onderdeel uit van het tijdelijke deel van het omgevingsplan. Dit artikel voorziet in het opname daarvan in het nieuwe deel van het omgevingsplan. De locaties die zijn ingedeeld in de verschillende bodemfunctieklassen worden als geometrisch informatieobject opgenomen in bijlage II bij het omgevingsplan.

### Hoofdstuk 5 Activiteiten

#### § 5.4.7 Toepassen van grond of baggerspecie

##### **Artikel 5.4.42 (toepassingsbereik)**

Deze paragraaf is van toepassing op het op of in de landbodem toepassen van grond of baggerspecie.

##### **Artikel 5.4.43 (gegevens en bescheiden: voor het begin van de activiteit)**

In aanvulling op artikel 4.1267 van het Besluit activiteiten leefomgeving, worden ten minste een week voor het toepassen van grond of baggerspecie de volgende



gegevens en bescheiden verstrekt:

- a. (...); en
- b. (...)

Het ligt niet voor de hand om minder gegevens en bescheiden te verlangen dan artikel 4.1267 Besluit activiteiten leefomgeving verlangt omdat de informatie genoemd in dat artikel minimaal benodigd is voor het organiseren van het toezicht. Vandaar dat alleen een variant is opgenomen op grond waarvan meer gegevens en bescheiden voor de toepassing moeten worden verstrekt.

#### **Artikel 5.4.44 (gegevens en bescheiden: tijdens en na afloop van het aanbrengen)**

1. In aanvulling op artikel 4.1268, eerste/tweede lid, van het Besluit activiteiten leefomgeving, zijn tijdens het aanbrengen van de grond of baggerspecie ook de volgende gegevens en bescheiden beschikbaar:

- a. (...); en
- b. (...)

2. In aanvulling op artikel 4.1268, derde lid, worden ook (...) ten minste vijf jaar na het aanbrengen van de grond of baggerspecie bewaard.

Het ligt niet voor de hand om te bepalen dat minder gegevens en bescheiden dan genoemd in artikel 4.1268 Besluit activiteiten leefomgeving beschikbaar moeten worden gehouden of moeten worden bewaard. De genoemde informatie is namelijk minimaal benodigd voor het toezicht. Vandaar dat alleen een variant is opgenomen op grond waarvan meer gegevens en bescheiden beschikbaar moeten worden gehouden of moeten worden bewaard.

#### **Artikel 5.4.45 (milieu: bodemvreemd materiaal)**

Met het oog op het beschermen van het milieu is het in afwijking van artikel 4.1271, eerste lid, aanhef en onder a, van het Besluit activiteiten leefomgeving niet toegestaan om op een locatie [werkingsgebied dat wordt aangewezen in hoofdstuk 4] grond of baggerspecie toe te passen met meer dan 10 gewichtsprocent steenachtig materiaal of hout.

Het percentage van 10% is slechts een voorbeeld. Er kan uiteraard een ander percentage worden opgenomen. Daarbij ligt het niet voor de hand om een hoger percentage dan 20% op te nemen. Verder wordt nog opgemerkt dat deze mogelijkheid ook al bestond in het Besluit bodemkwaliteit (oud). Op grond van artikel 44 van dat besluit kon de gemeente in het gebiedsspecifieke beleid een afwijkend percentage bodemvreemd materiaal regelen. Op grond van het overgangsrecht maakt het gebiedsspecifieke beleid onderdeel uit van het tijdelijke deel van het omgevingsplan.

#### **Artikel 5.4.46 (milieu: afwijken van kwaliteitseisen)**

Met het oog op het beschermen van het milieu wordt in aanvulling op artikel 4.1272, eerste lid, onder a, van het Besluit activiteiten leefomgeving alleen grond of baggerspecie toegepast die voor [invullen stof(fen)] voldoet aan de kwaliteitseisen die gelden voor de kwaliteitsklasse [invullen].

Met het oog op het beschermen van het milieu is het toepassen van grond of baggerspecie van een kwaliteit die voor [invullen stof] niet voldoet aan de kwaliteitseisen, bedoeld in artikel 4.1272, eerste lid, van het Besluit activiteiten leefomgeving, toegestaan als de toe te passen grond of baggerspecie:

- a. voor de andere stoffen voldoet aan die kwaliteitseisen;
- b. afkomstig is uit het 'herkomstgebied grond en baggerspecie' en binnen het 'toepassingsgebied grond en baggerspecie' bedoeld in artikel 4.6, eerste lid, aanhef en onder a, wordt toegepast; en
- c. voor [invullen stof] voldoet aan de kwaliteitseisen in tabel 5.4.46 die gelden voor de zone waar de grond of baggerspecie wordt toegepast.

Met **de alternatieve variant 1** stelt de gemeente strengere kwaliteitseisen voor één of meer stoffen. Een gemeente kan ook de kwaliteitseisen voor alle stoffen strenger maken, bijvoorbeeld door in een zone waar de kwaliteitsklasse van de ontvangende bodem 'Wonen' is, alleen toe te staan dat grond of baggerspecie van de kwaliteitsklasse 'landbouw/natuur' mag worden toegepast.

Met **de alternatieve variant 2** wordt gebruik gemaakt van de mogelijkheid die artikel 4.1273, eerste lid, Besluit activiteiten leefomgeving biedt. Het gaat hier om het toepassen van gebiedseigen grond of baggerspecie die niet voldoet aan de generieke kwaliteitseisen. Deze maatwerkregels op de kwaliteitseisen zijn vergelijkbaar met het stellen van lokale maximale waarden dat onder het regime van het Besluit bodemkwaliteit mogelijk was in het kader van het gebiedsspecifieke beleid. In de voorbeeldregel is uitgegaan van het versoepelen van een kwaliteitseis voor een bepaalde stof. Een gemeente kan ook de kwaliteitseisen voor alle stoffen versoepelen, bijvoorbeeld door in een zone waar de kwaliteitsklasse van de ontvangende bodem 'Wonen' is, toe te staan dat grond of baggerspecie van de kwaliteitsklasse 'Industrie' mag worden toegepast.

Op grond van het overgangsrecht maakt het gebiedsspecifieke beleid onderdeel uit van het tijdelijke deel van het omgevingsplan. Het bodembeheergebied wordt op grond van artikel 4.6, eerste lid, aanhef en onder a, als geometrisch informatieobject opgenomen in bijlage II bij het omgevingsplan.

Als gebruik wordt gemaakt van deze mogelijkheid dan moet dat goed worden gemotiveerd in het besluit tot wijziging van het omgevingsplan.

**Tabel 5.4.46: afwijkende kwaliteitseisen**

Zones	Kwaliteitseisen (voor standaardbodem, uitgedrukt in mg/kg droge stof)
A (...)	[stof] [waarde]
B (...)	[stof] [waarde]
C (...)	[stof] [waarde]
D (...)	[stof] [waarde]
E (...)	[stof] [waarde]
F (...)	[stof] [waarde]

**Artikel 5.4.47 (milieu: afwijken van kwaliteitseisen bij diffuus sterke verontreinigingen)**

Met het oog op het beschermen van het milieu is het in afwijking van artikel 4.1272, eerste en tweede lid, van het Besluit activiteiten leefomgeving, toegestaan om grond of baggerspecie waarin [invullen stof] aanwezig is in een zodanige concentratie dat de grond of baggerspecie volgens de voor die stof geldende kwaliteitseis, bedoeld in artikel 25d, tweede of derde lid, van het Besluit bodemkwaliteit als sterk verontreinigde grond of sterk verontreinigde baggerspecie moet worden aangemerkt, toe te passen als de toe te passen grond of baggerspecie:

- a. voor de andere stoffen voldoet aan de kwaliteitseisen, bedoeld in artikel 4.1272 van het Besluit activiteiten leefomgeving;

- b. afkomstig is uit het 'herkomstgebied grond en baggerspecie' en binnen het 'toepassingsgebied grond en baggerspecie', bedoeld in artikel 4.6, eerste lid, aanhef en onder a, wordt toegepast;
- c. is ontgraven uit een locatie als bedoeld in artikel 4.6, tweede lid, waar de bodem diffuus sterk met [invullen stof] is verontreinigd;
- d. wordt toegepast op een locatie als bedoeld in artikel 4.6, tweede lid, waar de bodem al voor het toepassen diffuus sterk met de stof was verontreinigd; en
- e. voor [invullen stof] voldoet aan de kwaliteitseisen die zijn opgenomen in tabel 5.4.47.

Met deze bepaling wordt gebruik gemaakt van de mogelijkheid die artikel 4.1273, tweede lid, Besluit activiteiten leefomgeving biedt. Deze optie is bruikbaar als er binnen de gemeente locaties zijn waar de bodem diffuus sterk is verontreinigd met een bepaalde stof en het wenselijk is de mogelijkheid te benutten om op die locaties ontgraven grond of baggerspecie toe te passen. De locaties worden op grond van artikel 4.6, tweede lid, als geometrisch informatieobject opgenomen in bijlage II bij het omgevingsplan. Een randvoorwaarde is wel dat de grond of baggerspecie afkomstig is uit hetzelfde aangewezen bodembeheergebied als waarin het wordt toegepast. Als gebruik wordt gemaakt van deze mogelijkheid dan moet dat goed worden gemotiveerd in het besluit tot wijziging van het omgevingsplan. Onder het regime van het Besluit bodemkwaliteit bestond deze mogelijkheid ook al maar daar is in de praktijk weinig gebruik van gemaakt. De verwachting is dat het onder de Omgevingswet ook niet veel gebruikt zal gaan worden.

**Tabel 5.4.47: afwijkende kwaliteitseisen bij diffuus sterke verontreinigingen**

Stof	Kwaliteitseisen (voor standaardbodem, uitgedrukt in mg/kg droge stof)
[Invullen]	[Invullen]
[Invullen]	[Invullen]

**Artikel 5.4.48 (milieu: afwijken van kwaliteitseisen bij grootschalige toepassing)**

Met het oog op het beschermen van het milieu is het grootschalig toepassen van grond of baggerspecie van een kwaliteit die voor [invullen stof] niet voldoet aan de kwaliteitseisen, bedoeld in artikel 4.1274, tweede lid, van het Besluit activiteiten leefomgeving, toegestaan als de toe te passen grond of baggerspecie:

- a. voor de andere stoffen voldoet aan die kwaliteitseisen;
- b. afkomstig is uit het 'herkomstgebied grond en baggerspecie' en binnen het 'toepassingsgebied grond en baggerspecie', bedoeld in artikel 4.6, eerste lid, aanhef en onder b, wordt toegepast; en
- c. voldoet aan de kwaliteitseisen die zijn opgenomen in tabel 5.4.48.

In afwijking van artikel 4.1724, eerste lid, onder a, van het Besluit activiteiten leefomgeving wordt de grond of baggerspecie in een laagdikte van ten minste 1 m toegepast.

Met deze bepaling wordt gebruik gemaakt van de mogelijkheid die artikel 4.1275, eerste lid, Besluit activiteiten leefomgeving biedt. Het gaat hier om het toepassen van

gebiedseigen grond of baggerspecie die niet voldoet aan de kwaliteitseisen voor grootschalige toepassingen. Onder het regime van het Besluit bodemkwaliteit was het niet mogelijk om gebiedsspecifiek beleid voor grootschalige toepassingen vast te stellen. In de voorbeeldregel is uitgegaan van het versoepelen van de kwaliteitseisen. De gemeente kan ook strengere kwaliteitseisen voor één of meer stoffen opnemen. Het bodembeheergebied wordt op grond van artikel 4.6, eerste lid, aanhef en onder b, als geometrisch informatieobject opgenomen in bijlage II bij het omgevingsplan. Als gebruik wordt gemaakt van deze mogelijkheid dan moet dat goed worden gemotiveerd in het besluit tot wijziging van het omgevingsplan.

**Tabel 5.4.48: afwijkende kwaliteitseisen bij grootschalige toepassingen**

Stof	Kwaliteitseisen (voor standaardbodem, uitgedrukt in mg/kg droge stof)
[Invullen]	[Invullen]
[Invullen]	[Invullen]

**Artikel 5.4.49 (milieu: afwijken van kwaliteitseisen bij diffuus sterke verontreinigingen in een grootschalige toepassing)**

Met het oog op het beschermen van het milieu is het in afwijking van artikel 4.1274, tweede lid, van het Besluit activiteiten leefomgeving, toegestaan om grond of baggerspecie waarin [invullen stof] aanwezig is in een zodanige concentratie dat de grond of baggerspecie volgens de voor die stof geldende kwaliteitseis, bedoeld in artikel 25d, tweede of derde lid, van het Besluit bodemkwaliteit als sterk verontreinigde grond of sterk verontreinigde baggerspecie moet worden aangemerkt, toe te passen als de toe te passen grond of baggerspecie:

- voor de andere stoffen voldoet aan de kwaliteitseisen, bedoeld in artikel 4.1274 van het Besluit activiteiten leefomgeving;
- afkomstig is uit het 'herkomstgebied grond en baggerspecie' en binnen het 'toepassingsgebied grond en baggerspecie', bedoeld in artikel 4.6, eerste lid, aanhef en onder b, wordt toegepast;
- is ontgraven uit een locatie als bedoeld in artikel 4.6, tweede lid, waar de bodem diffuus sterk met [invullen stof] is verontreinigd;
- wordt toegepast op een locatie als bedoeld in artikel 4.6, tweede lid, waar de bodem al voor het toepassen diffuus sterk met de stof was verontreinigd; en
- voor [invullen stof] voldoet aan de kwaliteitseisen die zijn opgenomen in tabel 5.4.49.

Met deze bepaling wordt gebruik gemaakt van de mogelijkheid die artikel 4.1275, tweede lid, Besluit activiteiten leefomgeving biedt. Het ligt niet voor de hand om van deze optie gebruik te maken. De locaties worden op grond van artikel 4.6, tweede lid, als geometrisch informatieobject opgenomen in bijlage II bij het omgevingsplan. Als gebruik wordt gemaakt van deze mogelijkheid dan moet dat goed worden gemotiveerd in het besluit tot wijziging van het omgevingsplan.



**Tabel 5.4.49: afwijkende kwaliteitseisen bij diffuus sterke verontreinigingen in een grootschalige toepassing**

Stof	Kwaliteitseisen (voor standaardbodem, uitgedrukt in mg/kg droge stof)
[Invullen]	[Invullen]
[Invullen]	[Invullen]

**Artikel 5.4.50 (milieu: afwijken van kwaliteitseisen bij verspreiden baggerspecie)**

Met het oog op het beschermen van het milieu is het verspreiden op landbodem van baggerspecie van een kwaliteit die voor [invullen stof] niet voldoet aan de kwaliteitseisen, bedoeld in artikel 4.1278 van het Besluit activiteiten leefomgeving, toegestaan als de te verspreiden baggerspecie:

- a. voor de andere stoffen voldoet aan die kwaliteitseisen;
- b. afkomstig is uit het 'herkomstgebied grond en baggerspecie' en binnen het 'toepassingsgebied grond en baggerspecie', bedoeld in artikel 4.6, eerste lid, aanhef en onder c, wordt verspreid; en
- c. voldoet aan de kwaliteitseisen die zijn opgenomen in tabel 5.4.50.

Met deze bepaling wordt gebruik gemaakt van de mogelijkheid die artikel 4.1279, eerste lid, Besluit activiteiten leefomgeving biedt. Het gaat hier om het verspreiden van gebiedseigen baggerspecie die niet voldoet aan de kwaliteitseisen voor verspreiden geschikte baggerspecie. Onder het regime van het Besluit bodemkwaliteit was het niet mogelijk om gebiedsspecifiek beleid voor het verspreiden van baggerspecie vast te stellen. Voor de volledigheid wordt opgemerkt dat het alleen mag gaan om het verspreiden van baggerspecie op aan of in het oppervlaktewaterlichaam gelegen gronden voor het herstellen of verbeteren van de bodemgesteldheid van die gronden (zie artikel 4.1269, derde lid, onder a, onder 1°), en op landbouwgronden binnen een afstand van ten hoogste 10 km van de plaats waar de baggerspecie is vrijgekomen (zie artikel 4.1269, derde lid, onder a, onder 2°).

In de voorbeeldregel is uitgegaan van het versoepelen van de kwaliteitseisen. De gemeente kan ook strengere kwaliteitseisen voor één of meer stoffen opnemen. Het bodembeheergebied wordt op grond van artikel 4.6, eerste lid, aanhef en onder c, als geometrisch informatieobject opgenomen in bijlage II bij het omgevingsplan. Als gebruik wordt gemaakt van deze mogelijkheid dan moet dat goed worden gemotiveerd in het besluit tot wijziging van het omgevingsplan.

**Tabel 5.4.50 afwijkende kwaliteitseisen bij verspreiden baggerspecie**

Stof	Kwaliteitseisen (voor standaardbodem, uitgedrukt in mg/kg droge stof)
[Invullen]	[Invullen]
[Invullen]	[Invullen]

**Artikel 5.4.51 (milieu: afwijken van kwaliteitseisen bij diffuus sterke verontreinigingen bij verspreiden baggerspecie)**

Met het oog op het beschermen van het milieu is het in afwijking van artikel 4.1278 van het Besluit activiteiten leefomgeving toegestaan om baggerspecie waarin [invullen stof] aanwezig is in een zodanige concentratie dat de baggerspecie volgens de voor die stof geldende kwaliteitseis, bedoeld in artikel 25d, tweede of derde lid, van het Besluit bodemkwaliteit als sterk verontreinigde baggerspecie moet worden aangemerkt, te verspreiden als de te verspreiden baggerspecie:

- a. voor de andere stoffen voldoet aan die kwaliteitseisen, bedoeld in artikel 4.1278 van het Besluit activiteiten leefomgeving;
- b. afkomstig is uit het 'herkomstgebied grond en baggerspecie' en binnen het 'toepassingsgebied grond en baggerspecie', bedoeld in artikel 4.6, eerste lid, aanhef en onder c, wordt toegepast;
- c. is ontgraven uit een locatie als bedoeld in artikel 4.6, tweede lid, waar de bodem diffuus sterk met [invullen stof] is verontreinigd;
- d. wordt verspreid op een locatie als bedoeld in artikel 4.6, tweede lid, waar de bodem al voor het verspreiden diffuus sterk met de stof was verontreinigd; en
- e. voor [invullen stof] voldoet aan de kwaliteitseisen die zijn opgenomen in tabel 5.4.51.

Met deze bepaling wordt gebruik gemaakt van de mogelijkheid die artikel 4.1279, tweede lid, Besluit activiteiten leefomgeving biedt. Het ligt niet voor de hand om van deze optie gebruik te maken. Doorgaans doet zich namelijk geen diffuse zware verontreiniging voor van zowel de waterbodem als de landbodem. Het kan echter wel het geval zijn, bijvoorbeeld als een beek door een diffuus sterk verontreinigd gebied loopt. De locaties worden op grond van artikel 4.6, tweede lid, als geometrisch informatieobject opgenomen in bijlage II bij het omgevingsplan. Als gebruik wordt gemaakt van deze mogelijkheid dan moet dat goed worden gemotiveerd in het besluit tot wijziging van het omgevingsplan. Dat is met name het geval als de versoepeling gevolgen kan hebben voor de landbouwkundige gebruiksmogelijkheden van het gebied. In de motivering zal daar nadrukkelijk aandacht aan moeten worden geschonken.

**Tabel 5.4.51: afwijkende kwaliteitseisen bij diffuus sterke verontreinigingen bij verspreiden baggerspecie**

Stof	Kwaliteitseisen (voor standaardbodem, uitgedrukt in mg/kg droge stof)
[Invullen]	[Invullen]
[Invullen]	[Invullen]



## BIJLAGEN BIJ HET OMGEVINGSPLAN

### BIJLAGE I BIJ ARTIKEL 1.1, TWEEDE LID, VAN DIT OMGEVINGSPLAN, BEGRIJSBEPALINGEN

Voor de toepassing van dit omgevingsplan wordt verstaan onder:

*baggerspecie*: baggerspecie als bedoeld in artikel 1 van het Besluit bodemkwaliteit;  
*grond*: grond als bedoeld in artikel 1 van het Besluit bodemkwaliteit;  
*partij*: hoeveelheid materiaal die volgens de bij of krachtens het Besluit bodemkwaliteit gestelde regels als partij wordt aangemerkt;

**BIJLAGE II BIJ HOOFDSTUK 4 VAN DIT OMGEVINGSPLAN (VERWIJZING NAAR BESTANDEN VOOR WERKINGSGEBIEDEN)**

<b>LEGENDA:</b> <b>Artikel</b>	<b>Noemer</b>
	<b>Indicatief/exact</b>
	<b>GIO-id</b>
4.6, eerste lid, aanhef en onder a	Geometrische begrenzing 'herkomstgebieden grond en baggerspecie' voor het toepassen op grond van artikel 4.1273 Bal.
	Exact
	pm
	Geometrische begrenzing 'toepassingsgebieden grond en baggerspecie' voor het toepassen op grond van artikel 4.1273 Bal.
	Exact
	pm
4.6, eerste lid, aanhef en onder b	Geometrische begrenzing 'herkomstgebieden grond en baggerspecie' voor het toepassen op grond van artikel 4.1275 Bal.
	Exact
	pm
	Geometrische begrenzing 'toepassingsgebieden grond en baggerspecie' voor het toepassen op grond van artikel 4.1275 Bal.
	Exact
	pm
4.6, eerste lid, aanhef en onder c	Geometrische begrenzing 'herkomstgebieden grond en baggerspecie' voor het toepassen op grond van artikel 4.1279 Bal.
	Exact
	pm
	Geometrische begrenzing 'toepassingsgebieden grond en baggerspecie' voor het toepassen op grond van artikel 4.1279 Bal.
	Exact
	pm
4.6, tweede lid	Geometrische begrenzing locaties met diffuus sterke verontreinigingen met [invullen stof].
	Exact
	pm
4.7, aanhef en onder a	Geometrische begrenzing locaties die zijn ingedeeld in de bodemfunctieklassse landbouw/natuur
	Exact
	pm
4.7, aanhef en onder b	Geometrische begrenzing locaties die zijn ingedeeld in de bodemfunctieklassse wonen
	Exact
	pm
4.7, aanhef en onder c	Geometrische begrenzing locaties die zijn ingedeeld in de bodemfunctieklassse industrie
	Exact
	pm

## ARTIKELSGEWIJZE TOELICHTING

### Hoofdstuk 4 Aanwijzingen in de fysieke leefomgeving

#### Afdeling 4.7 Infrastructuur en openbare ruimte

##### **Artikel 4.6 (aanwijzing en geometrische begrenzing bodembeheergebieden)**

###### *Eerste lid*

Op grond van artikel 5.89o van het Besluit kwaliteit leefomgeving kunnen in een omgevingsplan een of meer bodembeheergebieden worden aangewezen. Voor die gebieden kunnen met een maatwerkregel of maatwerkvoorschrift afwijkende kwaliteitseisen worden gesteld voor het toepassen van grond of baggerspecie op of in de landbodem. Met artikel 4.6, eerste lid, is van die mogelijkheid gebruik gemaakt. Daarbij wordt onderscheid gemaakt tussen herkomstgebieden en toepassingsgebieden. De toepassingsgebieden kunnen niet groter zijn dan het grondgebied van de gemeente. De herkomstgebieden kunnen wel buiten het grondgebied van de gemeente liggen.

De afwijkende kwaliteitseisen zijn geregeld in paragraaf 5.4.7. Die kwaliteitseisen gelden voor het toepassen van grond en baggerspecie in het deel van de gemeente dat is aangewezen en geometrisch begrensd als toepassingsgebied. Het herkomstgebied bepaalt van waar de grond en baggerspecie afkomstig mag zijn. De herkomst- en toepassingsgebieden zijn als geometrische informatieobjecten opgenomen in bijlage II bij dit omgevingsplan.

###### *Tweede lid*

Met het tweede lid wordt gebruik gemaakt van de mogelijkheden die de artikelen 4.1273, tweede lid, 4.1275, tweede lid, en 4.1279, tweede lid, van het Besluit activiteiten leefomgeving bieden om het toepassen van sterk verontreinigde grond of baggerspecie via maatwerk mogelijk te maken. Voor een toelichting wordt verwezen naar de toelichting op de artikelen 5.4.47, 5.4.49 en 5.4.51.

##### **Artikel 4.7 (aanwijzing en geometrische begrenzing bodemfunctieklassen)**

Met dit artikel wordt invulling gegeven aan artikel 5.89p van het Besluit kwaliteit leefomgeving. Op grond van dat artikel moet in het omgevingsplan de landbodem worden ingedeeld in bodemfunctieklassen voor het toepassen van grond of baggerspecie. Bij deze indeling is rekening gehouden met de functies die in het omgevingsplan aan de locaties zijn toegeedeeld.

## Hoofdstuk 5 Activiteiten

### § 5.4.7 Toepassen van grond of baggerspecie

#### **Artikel 5.4.42 (toepassingsbereik)**

In dit artikel is het toepassingsbereik van deze paragraaf geregeld. Deze paragraaf is van toepassing op het op of in de landbodem toepassen van grond of baggerspecie.

#### **Artikel 5.4.43 (gegevens en bescheiden: voor het begin van de activiteit)**

In artikel 4.1267 van het Besluit activiteiten leefomgeving is bepaald welke gegevens en bescheiden ten minste een week voor het toepassen van een partij grond of baggerspecie moeten worden verstrekt aan het bevoegd gezag. In artikel 5.4.43 zijn in aanvulling daarop gegevens en bescheiden opgesomd die ook voor het toepassen moeten worden verstrekt. Het gaat om de volgende gegevens en bescheiden: [invullen]. Deze gegevens en bescheiden zijn nodig omdat [invullen onderbouwing].

#### **Artikel 5.4.44 (gegevens en bescheiden: tijdens en na afloop van het aanbrengen)**

##### *Eerste lid*

In artikel 4.1268, eerste/tweede lid, van het Besluit activiteiten leefomgeving is bepaald welke gegevens en bescheiden tijdens het aanbrengen van de grond of baggerspecie beschikbaar moeten zijn. In artikel 5.4.44, eerste lid, zijn in aanvulling daarop gegevens en bescheiden opgesomd die ook beschikbaar moeten zijn. Het gaat om de volgende gegevens en bescheiden: [invullen]. Deze gegevens en bescheiden zijn nodig omdat [invullen onderbouwing].

##### *Tweede lid*

In artikel 4.1268, derde lid, van het Besluit activiteiten leefomgeving is bepaald dat milieuverklaringen bodemkwaliteit en afleverbonnen ten minste vijf jaar na het aanbrengen van de grond of baggerspecie worden bewaard. In artikel 5.4.44, tweede lid, zijn in aanvulling daarop gegevens en bescheiden opgesomd die ook vijf jaar moeten worden bewaard. Het gaat om de volgende gegevens en bescheiden: [invullen]. Het bewaren van deze gegevens en bescheiden is nodig omdat [invullen onderbouwing].

#### **Artikel 5.4.45 (milieu: bodemvreemd materiaal)**

In artikel 4.1271, eerste lid, aanhef en onder a, van het Besluit activiteiten leefomgeving is bepaald dat ten hoogste 20 gewichtsprocent steenachtig materiaal of hout mag voorkomen in de toe te passen grond of baggerspecie. In artikel 5.4.45 wordt deze norm aangescherpt voor de locaties waarvan het werkingsgebied is aangewezen in hoofdstuk 4. Op die locaties is het niet toegestaan om grond of baggerspecie toe te passen met meer dan 10 gewichtsprocent steenachtig materiaal

of hout. Deze aangescherpte norm is opgenomen omdat [invullen onderbouwing].

#### **Artikel 5.4.46 (milieu: afwijken van kwaliteitseisen in bodembeheergebied)**

In artikel 4.1272, eerste en tweede lid, van het Besluit activiteiten leefomgeving zijn de kwaliteitseisen geregeld waaraan toe te passen grond en baggerspecie moet voldoen.

In artikel 5.4.46 wordt voor [invullen stof(fen)] een strengere kwaliteitseis gesteld dan de kwaliteitseis die geldt op grond van artikel 4.1272 van het Besluit activiteiten leefomgeving. Deze strengere kwaliteitseis is gesteld omdat [invullen onderbouwing].

Op grond van artikel 4.1273, eerste lid, van het Besluit activiteiten leefomgeving kan met maatwerkregels worden afgeweken van die kwaliteitseisen als het gaat om het toepassen van grond of baggerspecie die afkomstig is uit een bodembeheergebied als bedoeld in artikel 4.6, eerste lid, en ook weer binnen dat gebied wordt toegepast. Bij het bodembeheergebied wordt onderscheid gemaakt tussen het herkomst- en toepassingsgebied (zie verder de toelichting op artikel 4.7). Van deze mogelijkheid wordt met artikel 5.4.46 gebruik gemaakt omdat [invullen onderbouwing].

#### **Artikel 5.4.47 (milieu: afwijken van kwaliteitseisen bij diffuus sterke verontreinigingen)**

In artikel 4.1272, eerste en tweede lid, van het Besluit activiteiten leefomgeving zijn de kwaliteitseisen geregeld waaraan toe te passen grond en baggerspecie moet voldoen. Op grond van artikel 4.1273, tweede lid, van dat besluit kan met maatwerkregels worden afgeweken van die kwaliteitseisen als het gaat om sterk verontreinigde grond of baggerspecie die is ontgraven op een locatie waar de bodem diffuus sterk met de stof is verontreinigd en wordt toegepast op een locatie waar de bodem al voor het toepassen diffuus sterk was verontreinigd. Van deze mogelijkheid wordt met artikel 5.4.47 gebruik gemaakt omdat [invullen onderbouwing].

#### **Artikel 5.4.48 (milieu: afwijken van kwaliteitseisen bij grootschalige toepassing)**

In artikel 4.1274, tweede lid, van het Besluit activiteiten leefomgeving zijn de kwaliteitseisen geregeld waaraan toe te passen grond en baggerspecie bij een grootschalige toepassing moet voldoen. Op grond van artikel 4.1275, eerste lid, van dat besluit kan met maatwerkregels worden afgeweken van die kwaliteitseisen als het gaat om het toepassen van grond of baggerspecie die afkomstig is uit een bodembeheergebied als bedoeld in artikel 4.6, eerste lid, en ook weer binnen dat gebied wordt toegepast. Van deze mogelijkheid wordt met artikel 5.4.48 gebruik gemaakt omdat [invullen onderbouwing].

In artikel 4.1724, eerste lid, onder a, van het Besluit activiteiten leefomgeving wordt bepaald dat de grond of baggerspecie in een laagdikte van ten minste 0,5 m moet worden toegepast. Voor toepassingen in de gemeente is deze laagdikte te gering omdat (onderbouwing toevoegen). Om die reden is een minimale laagdikte van 1 m voorgeschreven.



**Artikel 5.4.49 (milieu: afwijken van kwaliteitseisen bij diffuus sterke verontreinigingen in een grootschalige toepassing)**

In artikel 4.1274, eerste en tweede lid, van het Besluit activiteiten leefomgeving zijn de kwaliteitseisen geregeld waaraan toe te passen grond en baggerspecie bij een grootschalige toepassing moet voldoen. Op grond van artikel 4.1275, tweede lid, van dat besluit kan met maatwerkregels worden afgeweken van die kwaliteitseisen als het gaat om sterk verontreinigde grond of baggerspecie die is ontgraven op een locatie waar de bodem diffuus sterk met de stof is verontreinigd en wordt toegepast op een locatie waar de bodem al voor het toepassen diffuus sterk was verontreinigd. Van deze mogelijkheid wordt met artikel 5.4.49 gebruik gemaakt omdat [invullen onderbouwing].

**Artikel 5.4.50 (milieu: afwijken van kwaliteitseisen bij verspreiden baggerspecie)**

In artikel 4.1278, eerste lid, van het Besluit activiteiten leefomgeving zijn de kwaliteitseisen geregeld waaraan te verspreiden baggerspecie op de landbodem moet voldoen. Op grond van artikel 4.1279, eerste lid, van dat besluit kan met maatwerkregels worden afgeweken van die kwaliteitseisen als het gaat om het verspreiden van baggerspecie die afkomstig is uit een bodembeheergebied als bedoeld in artikel 4.6, eerste lid, en ook weer binnen dat gebied wordt toegepast. Van deze mogelijkheid wordt met artikel 5.4.50 gebruik gemaakt omdat [invullen onderbouwing].

**Artikel 5.4.51 (milieu: afwijken van kwaliteitseisen bij diffuus sterke verontreinigingen bij verspreiden baggerspecie)**

In artikel 4.1278, eerste lid, van het Besluit activiteiten leefomgeving zijn de kwaliteitseisen geregeld waaraan te verspreiden baggerspecie moet voldoen. Op grond van artikel 4.1279, tweede lid, van dat besluit kan met maatwerkregels worden afgeweken van die kwaliteitseisen als het gaat om sterk verontreinigde baggerspecie die is ontgraven op een locatie waar de bodem diffuus sterk met de stof is verontreinigd en wordt verspreid op een locatie waar de bodem al voor het verspreiden diffuus sterk was verontreinigd. Van deze mogelijkheid wordt met artikel 5.4.51 gebruik gemaakt omdat [invullen onderbouwing]. Hierbij is afgestemd met de betrokken waterbeheerders.

**BIJLAGE I BIJ ARTIKEL 1.1, TWEDE LID, VAN DIT OMGEVINGSPLAN, BEGRIPSBEPALINGEN**

In bijlage I zijn de begripsomschrijvingen opgenomen van begrippen die worden gebruikt in dit omgevingsplan.

*Baggerspecie*

Baggerspecie wordt in artikel 1 van het Besluit bodemkwaliteit omschreven als materiaal dat is vrijgekomen uit de bodem of oever van een oppervlaktewaterlichaam



en dat bestaat uit minerale delen met een maximale korrelgrootte van 2 millimeter en organische stof in een verhouding en met een structuur zoals deze in de bodem van nature worden aangetroffen, alsmede van nature in de bodem voorkomende schelpen en grind met een korrelgrootte van 2 tot 63 millimeter.

#### *Grond*

Grond wordt in artikel 1 van het Besluit bodemkwaliteit omschreven als vast materiaal dat bestaat uit minerale delen met een maximale korrelgrootte van 2 millimeter en organische stof in een verhouding en met een structuur zoals deze in de bodem van nature worden aangetroffen, alsmede van nature in de bodem voorkomende schelpen en grind met een korrelgrootte van 2 tot 63 millimeter, niet zijnde baggerspecie.

#### *Partij*

Onder partij wordt verstaan een hoeveelheid (bodem)materiaal die volgens de bij of krachtens het Besluit bodemkwaliteit gestelde regels als partij wordt aangemerkt. Hoewel in artikel 1, derde lid, van het Besluit bodemkwaliteit een uitleg wordt gegeven wat in dat besluit en daarop berustende bepalingen als een partij moet worden aangemerkt, moet verder worden gekeken dan dat artikel. In de regels van het Besluit bodemkwaliteit en de Regeling bodemkwaliteit 2021 zijn onder andere bepalingen opgenomen over het samenvoegen en splitsen van partijen, deze moeten ook worden meegenomen in de afweging of van een partij sprake is. In de toelichting bij artikel 1 van het Besluit bodemkwaliteit is nader aangegeven wat onder partij wordt verstaan. Daarin zijn ook voorbeelden opgenomen.

### **BIJLAGE II BIJ HOOFDSTUK 4 VAN DIT OMGEVINGSPLAN (VERWIJZING NAAR BESTANDEN VOOR WERKINGSGBIEDEN)**

Bijlage II bevat de bestandcodes die behoren bij de geometrische begrenzing van de in hoofdstuk 4 opgenomen locaties. Een locatie kan zowel een 'punt op de kaart' betreffen als een gebied of zone of een deel van de gemeente. Elke locatie kent een unieke bestandcode, die gekoppeld is aan een kaartbeeld voor die specifieke locatie.