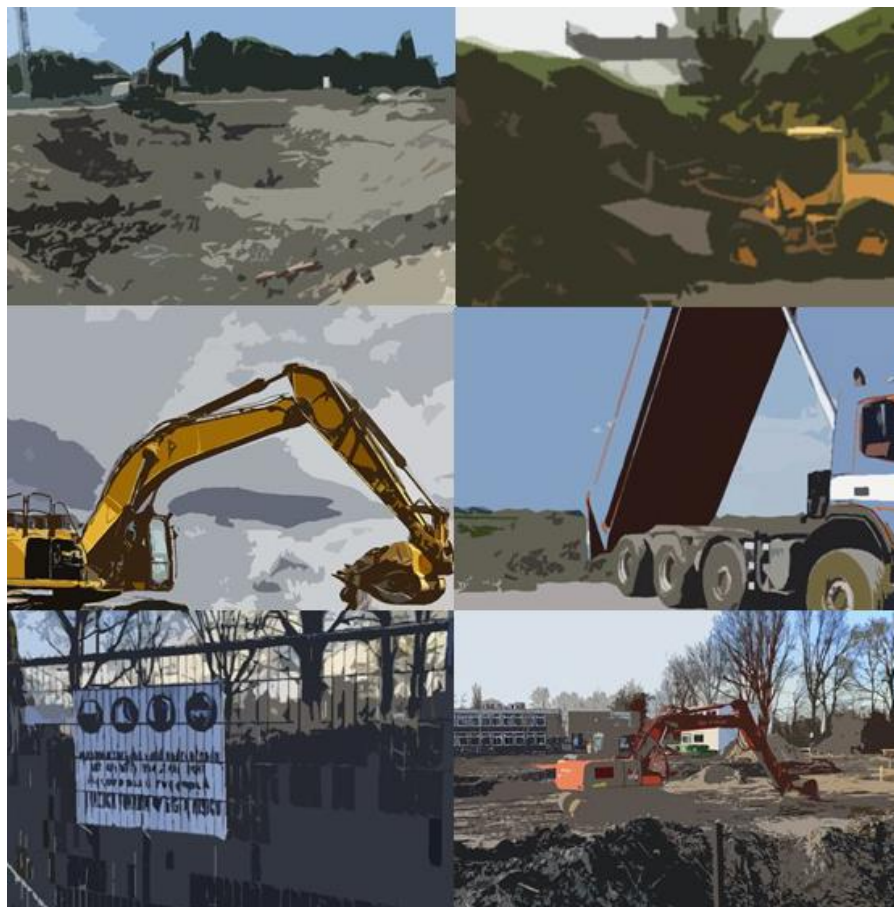


Staalkaart

Aanvullingsbesluit bodem in het omgevingsplan

MODULE XIII: VOEDSELBOSSEN

Conceptversie 0.1 – 8 augustus 2021



Inhoud

INTRODUCTIE	3
VOORBEELDREGELS	4
Hoofdstuk 3 Programma's	4
Afdeling 3.1 Programma's met programmatische aanpak	4
Hoofdstuk 4 Aanwijzingen in de fysieke leefomgeving	Fout! Bladwijzer niet gedefinieerd.
Hoofdstuk 5 Activiteiten	Fout! Bladwijzer niet gedefinieerd.
Afdeling 5.2 Benutten van de fysieke leefomgeving	Fout! Bladwijzer niet gedefinieerd.
Afdeling 5.3 Bouwactiviteiten, aanlegactiviteiten, sloopactiviteiten	5
BIJLAGEN BIJ HET OMGEVINGSPLAN	6
BIJLAGE I BIJ ARTIKEL 1.1, TWEDE LID, VAN DIT OMGEVINGSPLAN, BEGRIPSBEPALINGEN	6
BIJLAGE II BIJ HOOFDSTUK 4 VAN DIT OMGEVINGSPLAN (VERWIJZING NAAR BESTANDEN VOOR WERKINGSGEBIEDEN)	6
ARTIKELSGEWIJZE TOELICHTING	6
Hoofdstuk 4 Aanwijzingen in de fysieke leefomgeving	6
Hoofdstuk 5 Activiteiten	7
BIJLAGE I BIJ ARTIKEL 1.1, TWEDE LID, VAN DIT OMGEVINGSPLAN, BEGRIPSBEPALINGEN	8
BIJLAGE II BIJ HOOFDSTUK 4 VAN DIT OMGEVINGSPLAN (VERWIJZING NAAR BESTANDEN VOOR WERKINGSGEBIEDEN)	9

INTRODUCTIE

Staalkaart

Deze module over voedselbossen is een onderdeel van de staalkaart Aanvullingsbesluit bodem in het omgevingsplan en dient daarom in samenhang met module I1 (introdactie en leeswijzer), module I2 (begripsbepalingen) en module C1 (algemene toelichting op de varianten) en te worden gelezen.

Kaders

Op 1 januari 2020 is het programma Bodembeheer van de Toekomst gestart. Dit programma is een initiatief van de Werkgroep bodem (WEB) van de Vereniging van Nederlandse Gemeenten (VNG) en is gefinancierd door het in 2020 afgeronde Uitvoeringsprogramma Convenant Bodem en Ondergrond. Bij de uitvoering van het programma wordt samengewerkt met onder meer de voormalige partners van het Uitvoeringsprogramma. In het kader van het programma Bodembeheer van de Toekomst worden producten ontwikkeld over bodem en ondergrond voor gemeentelijke omgevingsplannen. Een van de producten zijn deze voorbeeldregels voor het omgevingsplan over het aanleggen en beheren van voedselbossen.

Casco

Bij het ontwikkelen van deze voorbeeldregels voor de voedselbossen is aansluiting gezocht bij het project 'Gemeentelijke staalkaarten voor het omgevingsplan' van de VNG. In het kader van dat project is een structuur uitgewerkt van het omgevingsplan. Dit wordt ook wel 'het Casco' genoemd. De voorbeeldregels over deze activiteit zijn in de structuur van het Casco gezet. De gemeente kan uiteraard hiervan afwijken en zelf bepalen of deze structuur ook voor het eigen omgevingsplan wordt gebruikt en waar de regels worden geplaatst.

Evenwichtige toedeling van functies

Artikel 2.4 Ow bepaalt dat voor het hele grondgebied van de gemeente één omgevingsplan moet worden opgesteld met regels over de fysieke leefomgeving. Die regels kunnen worden gesteld over activiteiten die gevolgen hebben of kunnen hebben voor de fysieke leefomgeving (artikel 4.1 Ow). Die regels moeten worden gesteld met het oog op een evenwichtige toedeling van functies aan locaties (artikel 4.2 Ow). Een evenwichtige toedeling van functies aan locaties kan op verschillende manieren worden bereikt. Dit kan door middel van verschillende functies (wonen, industrie, horeca, agrarisch, recreatie, monument etc.) in het omgevingsplan toe te delen aan locaties (in het huidige jargon 'de bestemmingen') en daaraan (specifieke) regels te koppelen. Een evenwichtige toedeling kan ook worden bereikt met (algemene) regels over activiteiten en die regels te koppelen aan bepaalde werkingsgebieden. In deze voorbeeldregels over het aanleggen en beheren van de voedselbossen zijn beide varianten uitgewerkt.

VOORBEELDREGELS

Hoofdstuk 3 Programma's

Afdeling 3.1 Programma's met programmatische aanpak

Artikel 3.x (programma bevorderen voedselbossen)

1. Het college van burgemeester en wethouders stelt een programma als bedoeld in artikel 3.16 van de wet vast voor het realiseren van een voedselbos op de locaties waaraan de functie recreatiegroen, natuur of agrarisch is toegeedeeld.

2. Het programma bevat in ieder geval een beschrijving van:

- a. het gebied waarvoor het programma geldt;
- b. de periode waarop het programma betrekking heeft;
- c. de doelstellingen waarvoor het programma wordt vastgesteld;
- d. de toestand van het gebied waarvoor het programma wordt vastgesteld;
- e. de verwachte ontwikkelingen in het gebied die naar verwachting gevolgen hebben voor het bereiken van de doelstellingen, bedoeld onder c;
- f. de activiteiten die naar verwachting tijdens de periode waarop het programma betrekking heeft in het gebied zullen worden verricht, die naar verwachting gevolgen hebben voor:

1°. het voldoen aan het bereiken van de doelstellingen, bedoeld onder c; of

2°. de wijze waarop de ruimte die, gelet op die doelstellingen, beschikbaar is voor activiteiten wordt bepaald en verdeeld;

g. de gevolgen van de ontwikkelingen, bedoeld onder e, en de activiteiten, bedoeld onder f, voor het gebied waarvoor het programma geldt; en

h. de maatregelen die worden getroffen om voedselbossen te realiseren, te stimuleren en in stand te houden, de verwachte gevolgen daarvan voor het gebied waarvoor het programma geldt en de termijn waarbinnen deze maatregelen worden uitgevoerd.

Als de gemeente niet kiest voor een programma voor het bevorderen van voedselbossen dan kan dit artikel vervallen.

Hoofdstuk 4 Aanwijzingen in de fysieke leefomgeving

Artikel 4.x (aanwijzing en geometrische begrenzing voedselbosgebieden)

Er zijn voedselbosgebieden waar de regels over het aanleggen en beheren van voedselbossen, bedoeld in paragraaf 5.3.x, gelden.

Hoofdstuk 5 Activiteiten

Afdeling 5.2 Benutten van de fysieke leefomgeving

Artikel 5.2.x (toedeling van functies)

De gronden die zijn toegeedeeld aan de functie 'agrarisch' worden uitsluitend gebruikt voor:

- a. agrarisch grondgebruik;
- b. wonen voor agrarische bedrijfsvoering, ter plaatse van de aanduiding 'bouwperceel';
- c. (...);
- d. aanleggen en beheren van een voedselbos, ter plaatse van de aanduiding 'voedselbos';
- (...)

Afdeling 5.3 Bouwactiviteiten, aanlegactiviteiten, sloopactiviteiten

§ 5.3.x Aanleggen en beheren van voedselbossen

Artikel 5.3.x (toepassingsbereik)

Deze paragraaf is van toepassing op het aanleggen en beheren van een voedselbos in een voedselbosgebied als bedoeld in artikel 4.x.

Artikel 5.3.x (oogmerken)

De regels in deze paragraaf zijn gesteld met het oog op de bescherming van:

- a. archeologische waarden;
- b. in de grond aanwezige kabels, leidingen en ondersteunende werken;
- c. de bodem- en grondwaterkwaliteit;
- d. landschappelijke waarden;
- e. natuurbescherming;
- f. het tegengaan van klimaatverandering; en
- g. het beheer van natuurgebieden.

Artikel 5.3.x (melding)

1. Het is verboden een voedselbos aan te leggen zonder dit ten minste vier weken voor het begin ervan te melden.

2. Een melding wordt ondertekend en bevat ten minste:

a. een beplantingsplan met informatie over de aard, plaats en inrichting van de beplanting en het soort beplanting; en

b. een beheer- en onderhoudsprogramma dat ten minste bevat:

1°. (...);

2°. (...).

Artikel 5.3.x (algemene regels over voedselbos)

Een voedselbos heeft:

- a. een kruinlaag van hoge bomen;
- b. variëteit van lage bomen, struiken, kruiden, bodembedekkers, ondergrondse gewassen en klimplanten.
- c. een rijk bosbodemleven; en
- d. een oppervlakte van ten minste:
 - 1°. 0,5 ha in een ecologisch rijke omgeving; of
 - 2°. 20 ha in een ernstig verarmde omgeving.



BIJLAGEN BIJ HET OMGEVINGSPLAN

BIJLAGE I BIJ ARTIKEL 1.1, TWEDE LID, VAN DIT OMGEVINGSPLAN, BEGRIJSBEPALINGEN

Voor de toepassing van dit omgevingsplan wordt verstaan onder:

voedselbos: door mensen ontworpen productief ecosysteem naar het voorbeeld van een natuurlijk bos, met een hoge diversiteit aan meerjarige of houtige soorten, waarvan vruchten, zaden, bladeren, stengels en andere delen voor de mens als voedsel dienen.

BIJLAGE II BIJ HOOFDSTUK 4 VAN DIT OMGEVINGSPLAN (VERWIJZING NAAR BESTANDEN VOOR WERKINGSGEBIEDEN)

LEGENDA: Artikel	Noemer
	Indicatief/exact
	GIO-id
4.x	Geometrische begrenzing `voedselbosgebieden`.
	Exact
	pm

ARTIKELSGEWIJZE TOELICHTING

Hoofdstuk 3 Programma's

Afdeling 3.1 Programma's met programmatische aanpak

Artikel 3.x (programma bevorderen voedselbossen)

Op grond van artikel 3.15, tweede lid, van de Omgevingswet kunnen bij omgevingsplan programma's worden aangewezen, die betrekking hebben op een doelstelling voor de fysieke leefomgeving. De gemeente heeft zich ten doel gesteld om de aanleg van voedselbossen mogelijk te maken en te stimuleren. Daarvoor zal een programma worden opgesteld, dat in ieder geval de beschrijvingen zal bevatten die zijn aangeduid in het tweede lid.

[aanvullen met motivering voor het maken van een programma over voedselbossen].

Hoofdstuk 4 Aanwijzingen in de fysieke leefomgeving

Artikel 4.x (aanwijzing en geometrische begrenzing voedselbosgebieden)

Er zijn voedselbosgebieden aangewezen waar de regels over het aanleggen en beheren van voedselbossen in paragraaf 5.3.x gelden. Een 'voedselbos' is in bijlage I omschreven als een door mensen ontworpen productief ecosysteem naar het voorbeeld van een natuurlijk bos, met een hoge diversiteit aan meerjarige of houtige soorten, waarvan vruchten, zaden, bladeren, stengels en andere delen voor de mens als voedsel dienen.

De gebieden die het betreft zijn als geometrisch informatieobject opgenomen in bijlage II bij dit omgevingsplan.

Hoofdstuk 5 Activiteiten

Afdeling 5.2 Benutten van de fysieke leefomgeving

Artikel 5.2.x (toedeling van functies)

Met dit artikel wordt geregeld dat de gronden die in dit omgevingsplan zijn toegedeeld aan de functie 'agrarisch' uitsluitend kunnen worden gebruikt voor de in de onderdelen a tot en met d genoemde activiteiten.

Onderdeel d

Het aanleggen en beheren van een voedselbos is toegestaan op de gronden die zijn toegedeeld aan de functie 'agrarisch'. Het moet dan wel gaan om gronden die ter plaatse de aanduiding 'voedselbos' hebben gekregen op de plankaart. Voor het aanleggen en beheren van voedselbossen gelden daarnaast de regels van paragraaf 5.3.x.

Afdeling 5.3 Bouwactiviteiten, aanlegactiviteiten, sloopactiviteiten

§ 5.3.x Aanleggen en beheren van voedselbossen

Artikel 5.3.x (toepassingsbereik)

In dit artikel is bepaald dat het aanleggen en beheren van een voedselbos in een voedselbosgebied als bedoeld in artikel 4.x. onder het toepassingsbereik van deze paragraaf valt. Wat onder een voedselbos moet worden verstaan is omschreven in bijlage I bij dit omgevingsplan.

Artikel 5.3.x (oogmerken)

Dit artikel somt op met welke oogmerken de algemene regels voor de activiteiten in deze paragraaf zijn gesteld. De Omgevingswet kent een aantal maatschappelijke doelen. De algemene regels over het aanleggen en beheren van voedselbossen zijn gesteld vanwege een concretisering van deze doelen. Artikel 5.3.x somt deze oogmerken limitatief op. Dit artikel werkt door in de bevoegdheden van het college van burgemeester en wethouders tot het stellen van maatwerkvoorschriften.

Artikel 5.3.x (melding)

Dit artikel regelt de meldplicht voor het aanleggen van een voedselbos. Met die activiteit mag niet worden begonnen voordat een melding is gedaan. Bij de melding moeten de gegevens en bescheiden worden verstrekt die in het tweede lid zijn opgesomd.

tweede lid, sub a. beplantingsplan

Een voedselbos bestaat uit verschillende lagen, de kruinlaag, daarna komt de tussenlaag, dan de struiklaag, de kruidlaag, bodembedekkers en dan klimmers. Het beplantingsplan wordt per laag uitgewerkt.

tweede lid, sub b, beheer- en onderhoudsprogramma

In dit lid kunnen de eisen aan het beheer- en onderhoudsprogramma van een voedselbos worden opgenomen. Dit kan gaan over de vervanging van planten en bomen, het onderhoud van de paden, vulling van open ruimten, onkruidverwijdering, waterbeheer en maatregelen voor het tegengaan van ongewenste planten zoals de berenklaauw en de Japanse duizendknoop.

Artikel 5.3.x (algemene regels over voedselbos)

In dit artikel is bepaald waaruit een voedselbos in ieder geval moet bestaan. Hierbij is aangesloten bij de kenmerken van een voedselbos vastgelegd in de Green Deal Voedselbossen (art. 2). Hiermee wordt zeker gesteld dat er een robuust voedselbos ontstaat van voldoende omvang en waarin meerdere soorten een robuust biosysteem vormen dat de bodem opbouwt in plaats van uitput. Het bos wordt opgebouwd uit een (herhaling van) oplopende bosrand(en). Zodat er optimaal zonlicht komt op zoveel mogelijk lagen, en wordt daarmee het systeem om zonlicht om te zetten in biomassa, H₂O en suikers optimaal 'aan' gezet. Binnen deze oplopende bosrand kan er sprake zijn van rijen met dezelfde soort, maar het hele systeem moet heel veel variatie hebben. Want alleen dan ontstaat er voor natuurlijke plaagbestrijding, bestuiving en bodemopbouw een robuust systeem.

Onderdeel c

Er is sprake van een rijk bodembosleven indien de biodiversiteit tot wel 1.000 keer hoger is dan bovengronds. Een gezond bos-ecosysteem herbergt daarbij de grootste diversiteit. Doordat de bodem van een voedselbos altijd bedekt en begroeid is en gevoed wordt met bladafval en dood hout, kan deze zich optimaal ontwikkelen.

BIJLAGEN BIJ HET OMGEVINGSPLAN

BIJLAGE I BIJ ARTIKEL 1.1, TWEDE LID, VAN DIT OMGEVINGSPLAN, BEGRIPSBEPALINGEN

In bijlage I zijn de begripsomschrijvingen opgenomen van begrippen die worden gebruikt in dit omgevingsplan.

Voor de definitie van een voedselbos is aangesloten bij de definitie uit de Green Deal Voedselbossen (art. 2).



**BIJLAGE II BIJ HOOFDSTUK 4 VAN DIT OMGEVINGSPLAN (VERWIJZING
NAAR BESTANDEN VOOR WERKINGSGEBIEDEN)**

Bijlage II bevat de bestandcodes die behoren bij de geometrische begrenzing van de in hoofdstuk 4 opgenomen locaties. Een locatie kan zowel een 'punt op de kaart' betreffen als een gebied of zone of een deel van de gemeente. Elke locatie kent een unieke bestandcode, die gekoppeld is aan een kaartbeeld voor die specifieke locatie.